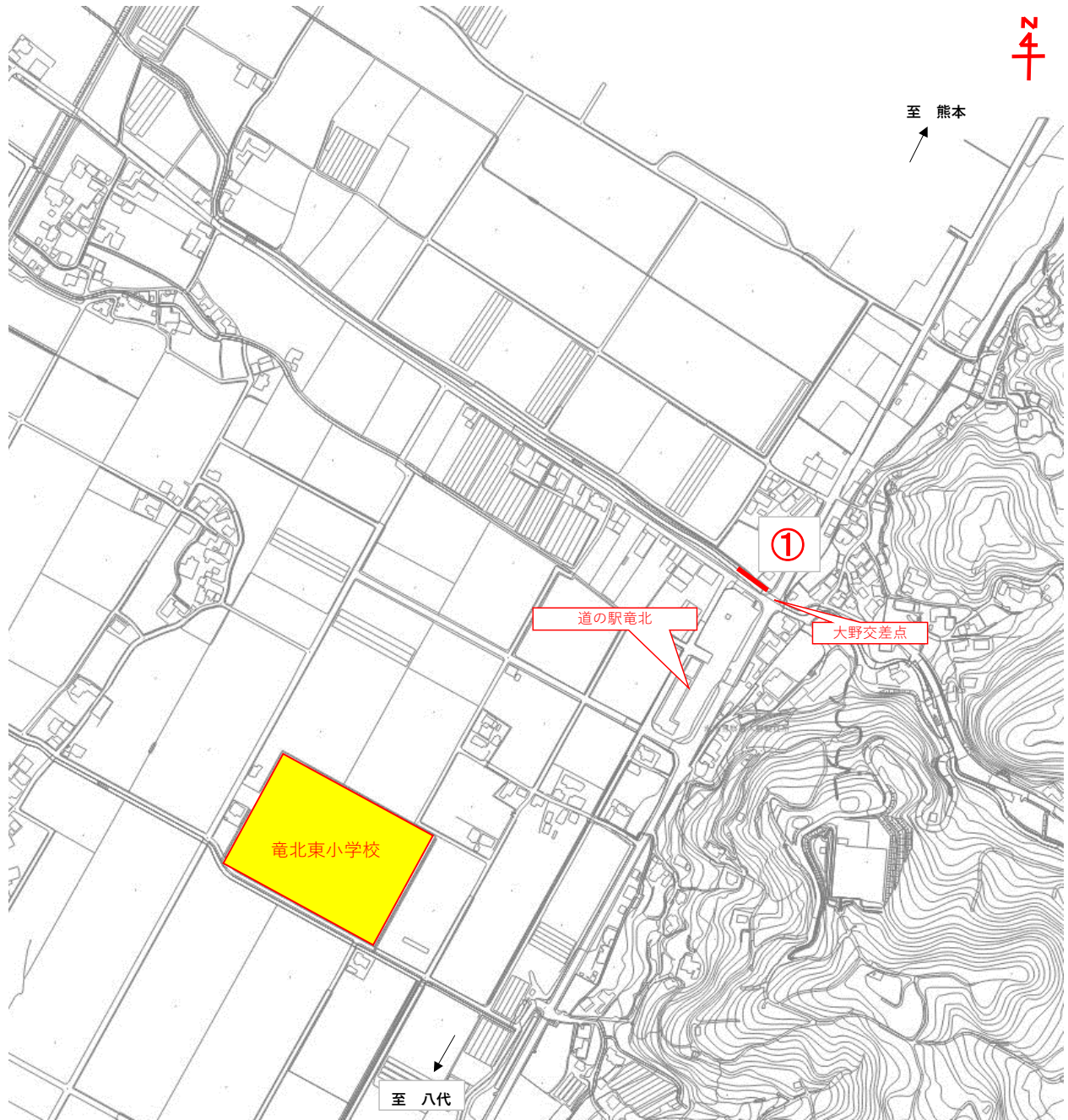


令和7年度通学路交通安全プログラム合同点検箇所一覧（検討シート）

番号	校区	点検箇所	内容	合同点検時の対策案	①対策実施者	②対策の内容	③対策時期
1	竜北東小学校	県道鹿野赤迫線	小学校児童の通学路・中学校生徒の登下校ルートであり、多くの車両が通行する路線である。 緑石があることで児童生徒が一度車道に出る必要があり危険。	緑石を外し、車の侵入防止ボールの設置を検討。	熊本県南広域本部土木部	車の侵入防止ボールの設置については、現在検討中	未定
2	宮原小学校	宮原小学校周辺交差点	交通量が多く、一灯式信号機の老朽化が進んでおり危険。	八代警察署・氷川町において、令和8年度事業着手予定。	八代警察署	一灯式信号の廃止及び一時停止規制の新設、横断歩道の削減	令和8年度以降実施
					氷川町	ブル前路肩部（通学路）のカラー舗装施工	令和7年度実施
3	宮原小学校	国道443号線 井出神社前横断歩道	信号機が見えづらいことから赤信号でも止まらない車がいるため児童が横断歩道を渡る際に危険。	宮原小学校において安全指導を行う。 信号機のLED化の検討。	宮原小学校	登下校時に交通量が多いことに加え、赤信号でも車を確認して横断歩道を渡るよう指導を行う	令和8年3月及び4月
					八代警察署	信号機のLED化を行う	令和8年度以降実施
4	竜北西部小学校	河原鹿島西網道線 鹿島区公民館前	道幅がかなり狭く、歩道がない。 車両が通る際児童が避ける場所がほとんどないため危険。	竜北西部小学校において安全指導を行う。 通学路見直しも検討。	竜北西部小学校	車両に注意して登下校を行うよう指導を行う	随時
5	竜北西部小学校	八代鏡宇土線 ガソリンスタンド付近	通勤時間帯は多くの車両が通行する路線であり、隣にガソリンスタンドがあるため車の出入りが多く危険。	竜北西部小学校において、安全指導を行う。	竜北西部小学校	交通量も多いため、常に安全確認をするよう指導を行う	随時
6	竜北西部小学校	西網道南鹿野3号線	田んぼ沿いにガードレールがないため危険。	竜北西部小学校において、安全指導を行う。	竜北西部小学校	特段の対策を要しないが、通学路全体を含めた安全指導を行う	随時

竜北東小学校





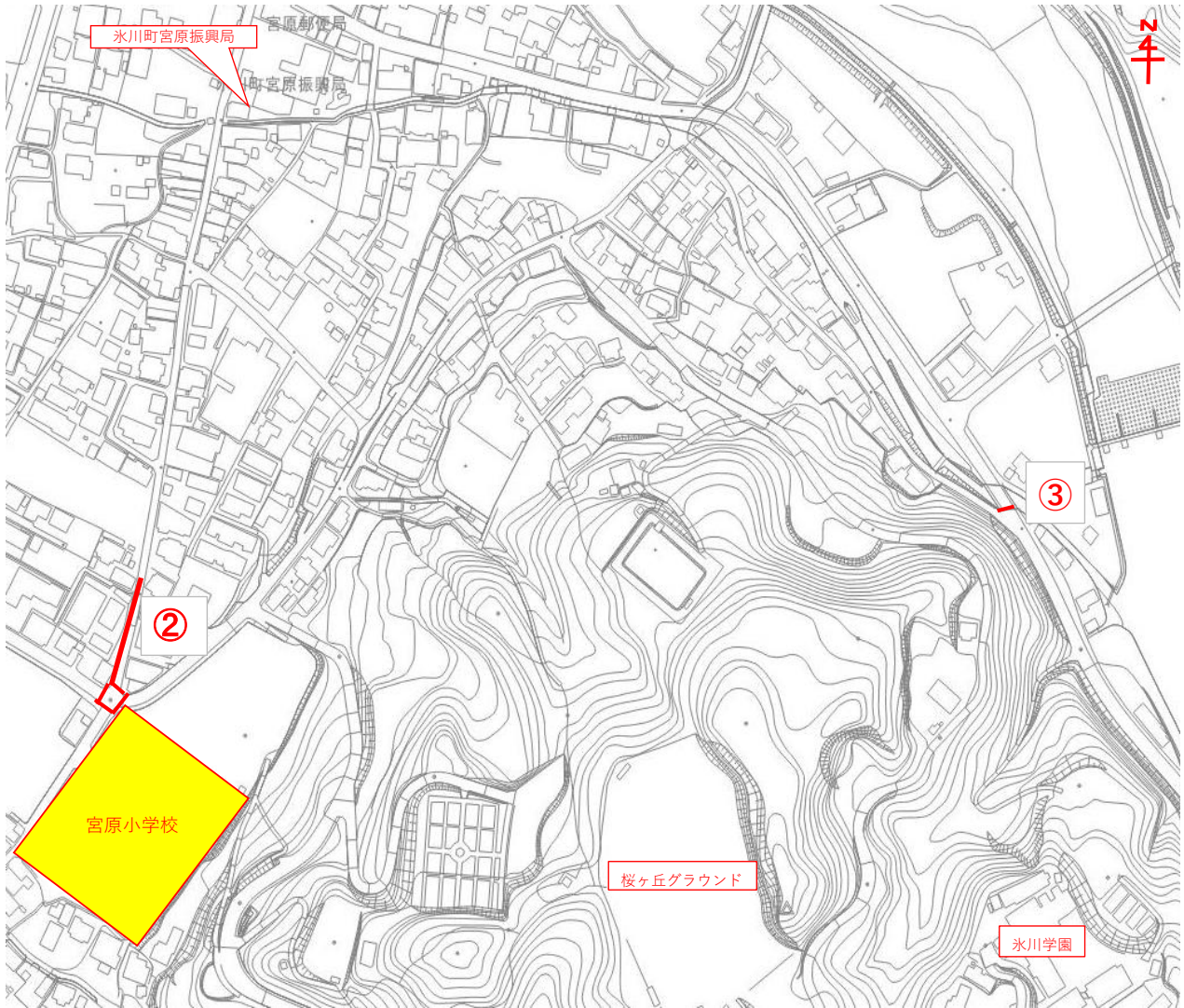
①竜北道の駅横交差点縁石（竜東小）
（現状）

小学校児童の通学路・中学校生徒の
登下校ルートであり、多くの車両が
通行する路線である。

歩行者だまりに縁石があることで、
児童生徒が一度車道に出る必要があ
り危険である。



宮原小学校





②宮原小学校周辺交差点（宮原小）
（現状）
一灯式信号機の老朽化が進んでおり
危険である。





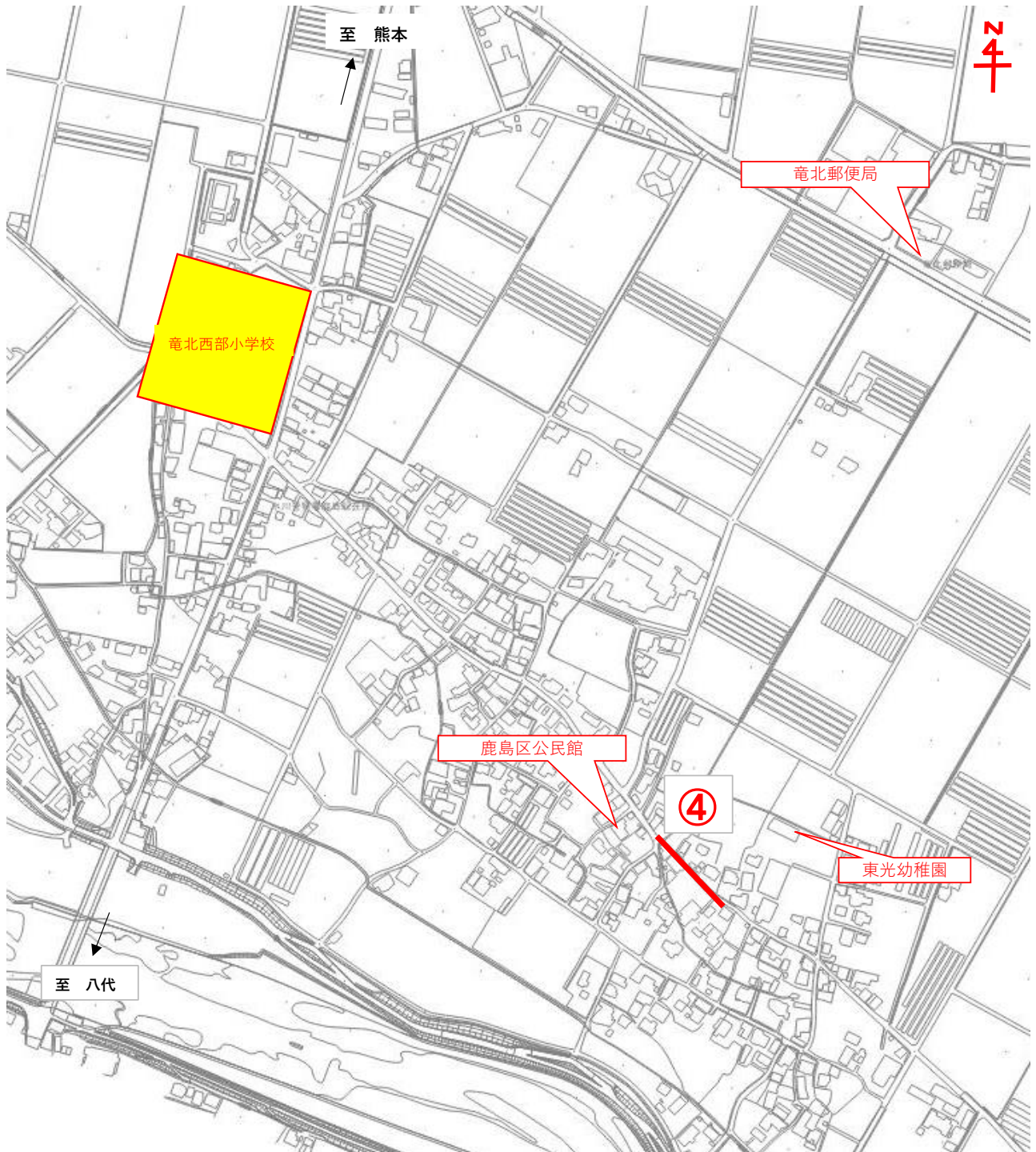
③国道443号線横断歩道（宮原小）

（現状）

信号機が見えづらいことから赤信号でもとまらない車があり、児童が横断歩道を渡る際に危険である。



竜北西部小学校





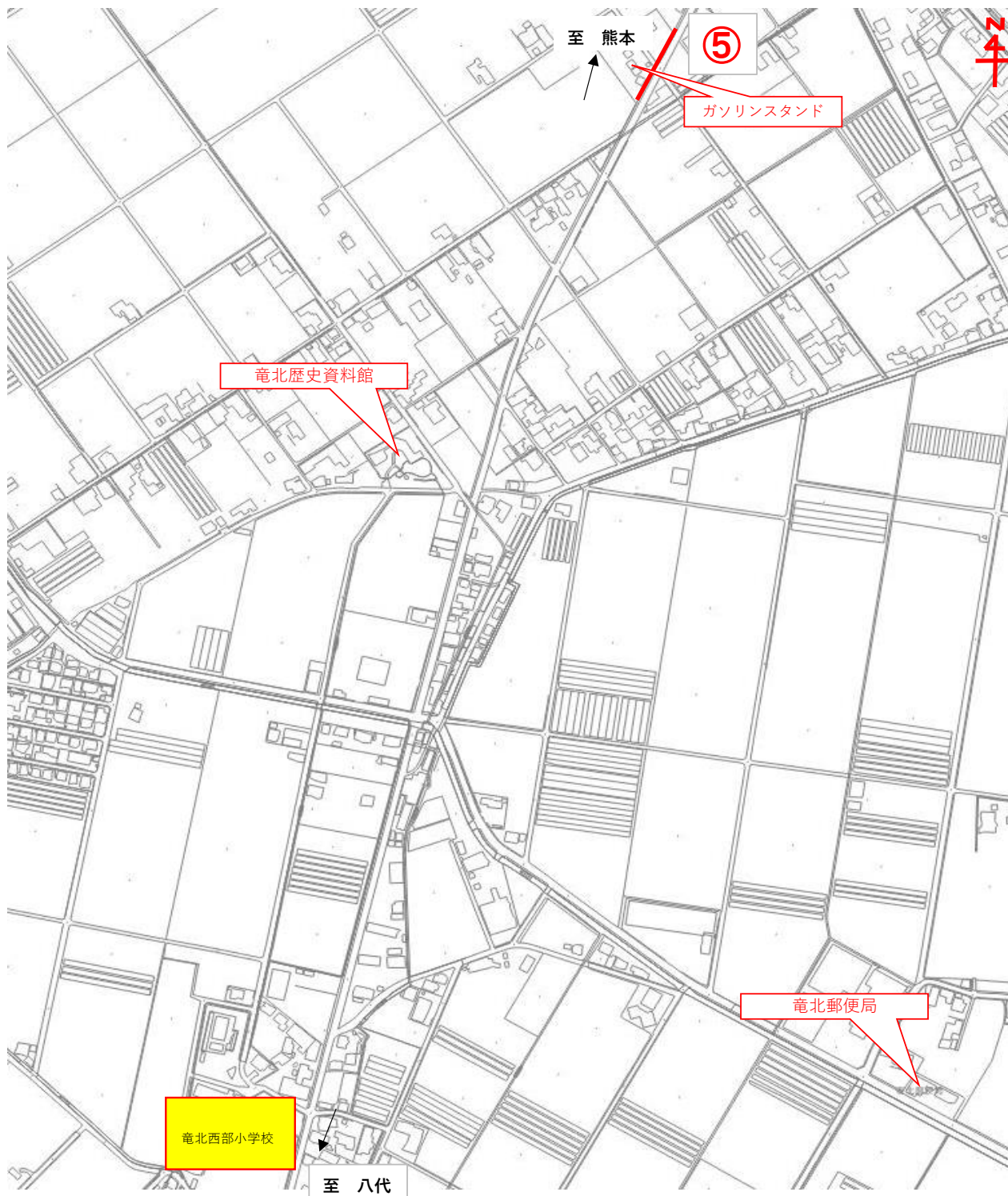
④鹿島公民館前道路（竜西小）

（現状）

道がかなり狭く外側線が消えている箇所が多い。また住宅に囲まれているため車が通った時に避ける場所も少ないため危険である。



竜北西部小学校



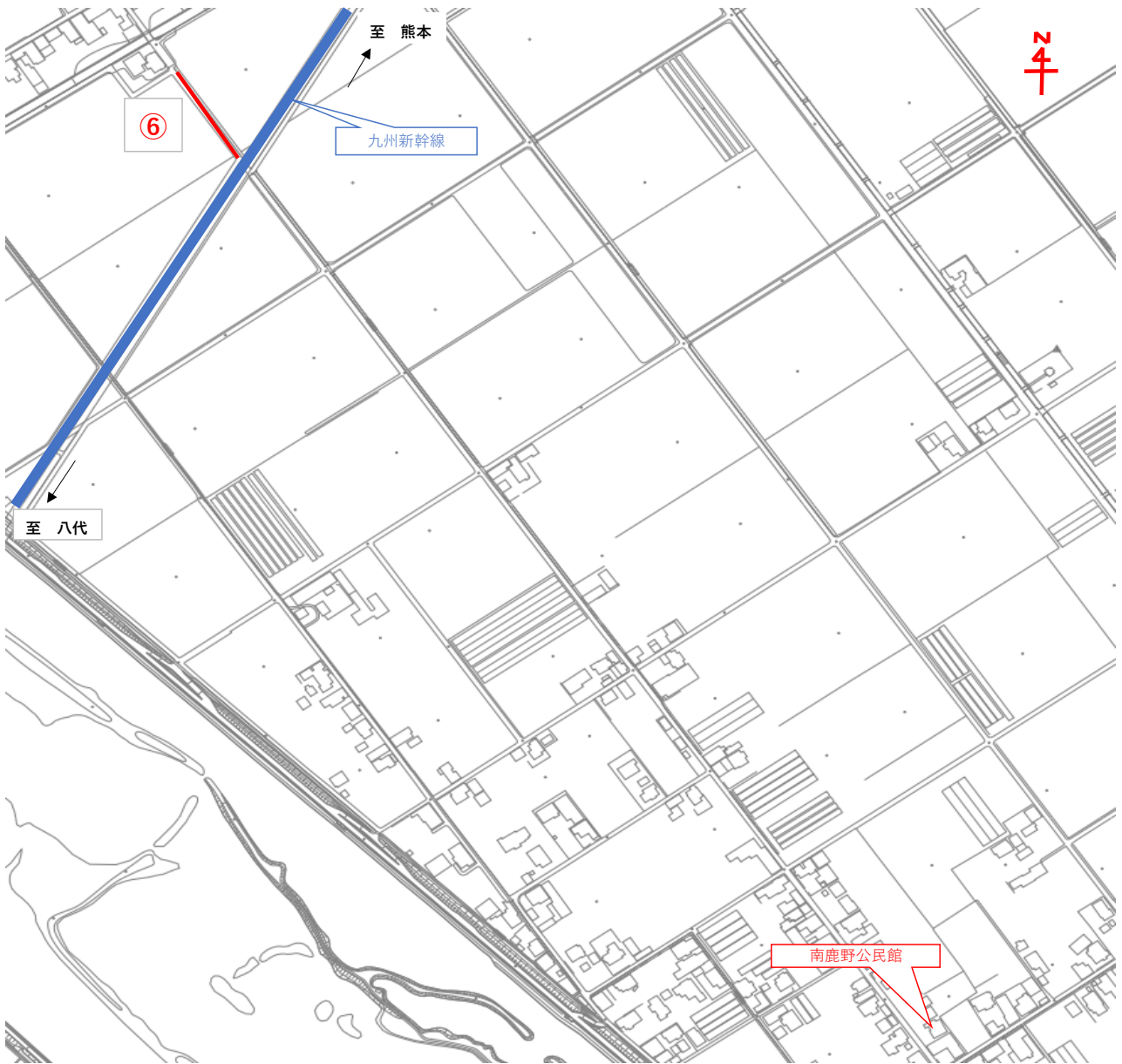


⑤八代鏡宇土線ガソリンスタンド付近（竜西小）
（現状）

通学時間帯多くの車両が通行する路線であり、隣にガソリンスタンドがあるため車の出入りが多く危険である。



竜北西部小学校





⑥西網道南鹿野3号線（竜西小）

（現状）

田んぼ沿いにガードレールがないため
児童が登下校のときに落ちるか心配
である。

