

氷川町の相談窓口

※要予約 電話またはメールにて保健師までご連絡ください。
☎52-5852 (直通)
kenhuku@town.kumamoto-hikawa.lg.jp

■メンタルヘルス相談

内容：臨床心理士による相談
日時：毎月最終月曜(14時~17時)
場所：健康センターまたは訪問
相談員：臨床心理士 井田 博子

■心療内科医師相談

内容：心療内科医師による相談
日時：希望に合わせて医師と調整(13時30分~15時)
場所：健康センターまたは訪問
相談員：荒木 幹太 医師
(荒木医院/熊本労災病院心療内科医師)

■健康相談

日時：毎週月曜日(8時30分~12時)
場所：健康センター
相談員：保健師・栄養士

こころの健康コーナー

~ストレスをためない暮らし方~

ストレスは誰にでもあります。ためすぎると心や体の調子を崩してしまうこともあります。



ライフスタイルはこころの健康にも大切

ストレスと上手につきあうには、まず毎日の生活習慣を整えることが大切です。バランスのとれた食事、良質の睡眠、適度な運動習慣の維持が健康の基礎固めになります。

また、ストレスがたまったときの対策として、リラックスできる時間を日常生活の中に持つことも大切です。「ゆっくりと腹式呼吸をする」「ぼんやりと窓の外を眺める」「ゆったりとお風呂に入る」「軽く体をストレッチする」「好きな音楽を聴く」など気軽にできることをやってみましょう。お酒を飲んで辛さを紛らわせようとするのは、睡眠の質を低下させ、うつ病などの心の病気を引き寄せます。

頭を柔らかくしよう

ストレスを感じる時、私たちは物事を固定的に考えてしまっていることがあります。「必ず〇〇しなければならない」と考えていて、それがうまくいかないときには強いストレスを感じてしまうでしょう。駄目な点ばかりに注意が行きがちです。そんなときに、実際にうまくいっていることに注意を向けてみましょう。考え方や見方を少し変えてみるだけで気持ちが少し楽になることがあります。

参考：自殺予防総合対策センター「みんなのメンタルヘルス」

認知症

キャラバンメイトだより No.34

認知症の人への支援とは



心のバリアフリーと「人間杖」が必要です

認知症の人は自分の障がいを補う「杖」の使い方を覚えることができませぬ。「杖」のつもりでメモを書いてもうまく思い出せず、何のことか分からなくなります。認知症の人への援助には、障がいを理解し、さりげなく援助できる「人間杖」が必要です。交通機関や店など、町のあらゆるところに、温かく見守り適切な援助をしてくれる人がいれば外出もでき、自分でやれることも随分増えるでしょう。

心のバリアフリー社会をつくるのが認知症サポーターの役割です。

関わる人の心構え さりげなく自然が一番の支援

誰でも自分や家族が認知症になる可能性があります。健康な人の心情が、さまざまであるのと同じように、認知症の人の心情もさまざまです。「認知症の人」がいるのではなく、その人が認知症という病気になっただけです。私たちがすべきことは、認知症の障がいを補いながら、さりげなく、自然に、それが一番の支援です。

若年性認知症の人が抱える問題

若年性認知症の人は、働き盛りで就学期の子どもがいる場合も多くあります。また、高齢の人の場合に比べ、周囲の人、そして家族も病気を理解し、受け入れるのに往々にして時間が掛かります。現役途中で認知症になった人への地域での手助けが求められています。



認知症に関する相談会

日時：毎月第1木曜日(14時30分~)
場所：健康センター
相談員：精神保健福祉士・介護支援専門員
※相談会以外にも、地域包括支援センターでは随時相談をお受けします。(土日祝日除く8時30分~17時)

★認知症サポーター養成講座を行っています。少人数のグループでも結構です。皆様のご都合に合わせて日時で下記までご連絡ください。

相談・お問い合わせ先

■地域包括支援センター ☎52-5335
■健康福祉課 ☎52-5852 (直通)



お問い合わせ先：健康福祉課 保健師 ☎52-5852 (直通)

けんころうだ・よ・り

今月号は特定健診での血液検査から見える体の状況について、あるモデルを用いて考えてみました。このように、体の中でどんなことが起こっているかを予測できるのが「特定健診」です。今年は2月1日から人間ドックの募集を行います。自分の体を知ることが「健康」への第1歩となります。広報誌折り込みの「人間ドック募集のお知らせ」をぜひご覧ください。

50代 Aさん(男性)の血液検査



どやんなかよ!

検査項目	検査値	標準
総コレステロール	259 ↑	140~200
中性脂肪	153 ↑	30~150
LDL-コレステロール	185 ↑	50~140
HDL-コレステロール	61	40以上

※脂質の項目のみ抜粋

健診を受けたことがなく、初めて特定健診を受けられました。特に脂質の項目は基準値よりも高いのですが、本人は全く自覚症状もなく、生活で困ることもありませんでした。

●総コレステロール

血液の中のすべてのコレステロールのこと

●中性脂肪

体にある脂肪の一種でエネルギー源になる。体温を一定に保つために大事だが、ありすぎると血管を傷める原因となる

●LDL-コレステロール

細胞膜を作る成分。ありすぎると血管の壁の中に入り込んで「動脈硬化」を起こしてしまう

●HDL-コレステロール

余分なコレステロールを全身の組織から肝臓へ回収する働きがあり「善玉コレステロール」と呼ばれる



データから予想した体の状態

Aさんは、脂質の中でもLDL-コレステロールが多いことが特徴の一つです。

LDL-コレステロールがこのように多いタイプの方は、血管の中に「不安定プラーク」を作りやすくなり、そこから破れて血液の塊ができ、血管を詰まらせる「血栓」ができやすい環境にあります。急に心臓や脳の血管が詰まることが考えられます。

HDL-コレステロール以外のコレステロールのことをnon-HDL-コレステロールといい、170を超すと、大きな血管の障害を起こす可能性が高くなります。



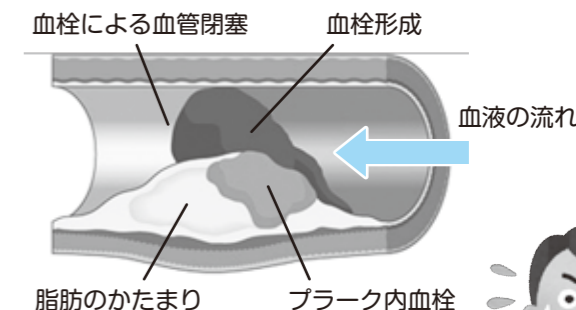
不安定プラーク



安定プラーク



プラークが破れることで急激に血管を詰まらせることも!



Aさんの場合…

(総コレステロール 259) - (HDL-コレステロール 61) = 198

となり、血管の病気の可能性が高まります



【お問い合わせ先】健康福祉課 保健師 ☎52-5852(直通) kenhuku@town.kumamoto-hikawa.lg.jp

氷川町まち・ひと・しごと創生総合戦略 (人口ビジョン・総合戦略)

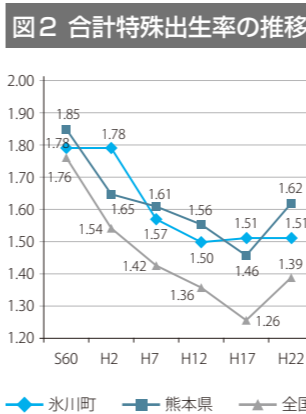
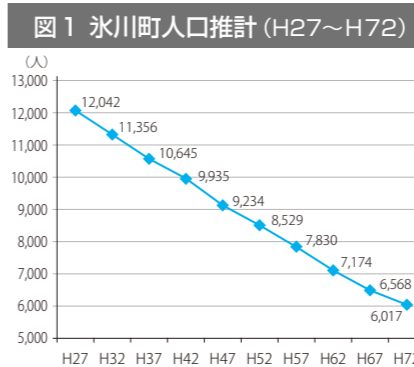
日本の人口は、2008年をピークに「人口減少時代」に入っており、2100年には5千万人を割り込むとの推計が出ています。国は、人口減少に歯止めをかけ、将来にわたって活力ある日本社会を維持することを目的とした「まち・ひと・しごと創生法(平成26年)」を制定し、国の将来の方向を示す「まち・ひと・しごと創生長期ビジョン」と5カ年の目標や基本的方向、具体的な施策をまとめた「まち・ひと・しごと創生総合戦略」を策定しました。

氷川町では、国が示す長期ビジョンや総合戦略を勘案しながら、町が今後も活力ある地域社会を維持できるようにするための「人口ビジョン」と、平成27年から平成31年までの5カ年の目標や具体的な施策をまとめた「総合戦略」を策定しました。今回は、その概要についてご紹介します。

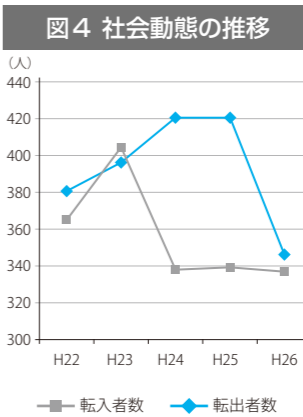
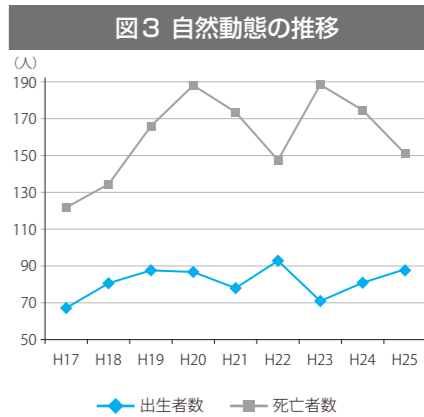
【人口ビジョン】
人口ビジョンは、町の目指すべき将来展望を示すもので、人口推計などによる現状分析を基に策定されています。

氷川町の人口推計

氷川町の人口は、国立社会保障・人口問題研究所のデータによる推計では、図1のように平成72年には、約6千人となり、現在の約半数になるとの予測が出ています。



要因としては、未婚・晩婚化などの影響により、図2のように合計特殊出生率が1.51と全国平均を上回っているものの、人口規模を維持できる2.07を大きく下回っていることや、図3の自然動態(出生・死亡)や図4の社会動態(転入・転出)の推移のように、少子高齢化の影響により死亡者数が出生者数を上回り、また大学進学や就職時に他市町村へ転出するため、転出者数が転入者数を上回っていることが考えられます。



氷川町における人口減少の影響

このまま何も対策を講じず、人口減少が進んだ場合の影響として、次のようなことが考えられます。

①年少人口の減少により、小中学校の統廃合が進む可能性(推計値では2060年の小中学生数314人)②高齢化率が40%以上の高止まりとなり、社会保障費の増大や介護負担の増大③生産年齢人口の減少による労働力不足、地域経済の縮小④担い手不足による農業などの技術・経験の継承問題⑤地域コミュニティ維持の困難、地域文化の継承・存続の困難などです。

2060年の目標人口8,000人を達成するための条件は

①出生率1.51を2060年までに段階的に2.07まで引き上げる。
②2040年までに社会移動人口を±10人未満までに抑え、以降も±10人未満を継続させる。
①と②を実現させることで……

2060年の人口が6,017人⇒7,766人(推計値)
※長期的には6,000人～7,000人の間で安定する予測です。

氷川町が目指すべき将来展望

氷川町人口ビジョンでは、2060年(平成72年)の目標人口を8千人としています。

人口減少を止めることはできませんが、人口構成のバランス(年少人口15%程度、生産年齢人口50%程度、老年人口35%程度)を保ちながら、人口減少数を緩やかにさせ、長期的には安定していくことを目指しています。

【総合戦略】
総合戦略は、人口ビジョンで示した目指すべき将来展望を実現させるための具体的な施策などについてまとめてあるものです。

総合戦略における重点項目

総合戦略では、重点的に取り組む次の3つの項目を掲げています。

① 1次産業の復活

町の基幹産業である農業を存続・発展させるために、農業の法人化や6次産業、販路拡大を推進することが重要となります。また、1次産業が活気づくことにより、町のあらゆる産業に良影響が波及することを目指します。

② ベッドタウンとしての環境整備

氷川町の素晴らしい自然環境や交通利便性など、立地特性を生かしたベッドタウンとしての環境整備により、若い世代や子育て世代が「住みやすい」「住みたい」と思う、まちづくりへの取り組みを行うことで移住定住の増加を図ります。

③ 学び舎として学生が訪れる氷川町

町全体を学びのフィールドとして町内外の学生に提供し、郷土愛を育む独自の教育を展開します。氷川町の素晴らしさを体感し、その素晴らしさを発信してもらうことで、移住定住へ広がることを期待します。

基本目標と具体的な施策 重点項目に対して4つの基本目標を掲げ、それぞれに具体的な施策を示しています。

基本目標	具体的な施策	主な事業
① 地域経済の礎となる地域産業が興隆し魅力ある雇用があるまち	ア) 元気な地域産業の育成 ①戦略的な情報発信による新たな販路の開拓 ②農業・商工業の多角的展開 イ) 持続可能な地域産業の育成 ①持続可能な農業体制の確立 ②活力ある商業環境の創出	・物産品販売フェア事業 ・海外販路拡大事業 ・ネット販売販路拡大事業 ・新規就農支援事業 ・農業法人化支援事業 ・空き店舗対策事業 ・新規創業支援事業 など
② 若い世代に結婚～子育ての場として選ばれるまち	ア) 安心して産み育てられる子育て支援 ①子育てに係る経済的サポート ②妊産婦サポート ③仕事と子育ての両立サポート ④子育てに係る情報サポート ⑤障がいのある幼児に対する育児サポート イ) 地域と連携した子育て環境ときめ細やかな学習支援 ①質の高い学習環境づくり ②地域とともにある学校づくり ③学校教育相談サポート ウ) 結婚希望者への結婚応援 ①結婚希望者への情報サポート	・出産祝金支援事業 ・保育料助成事業 ・児童医療費助成事業 ・産前産後ホームヘルプ事業 ・病児病後児保育事業 ・妊娠～教育支援情報発信ツール制作事業 ・大学連携による学習支援事業 ・小中学校ICT整備事業 ・郷土愛を育む氷川学習事業 ・婚活応援事業 など
③ 地域の宝を活かした町内外の交流が盛んなまち	ア) 催し開催による交流促進 ①地域資源を活用した交流人口の増加 イ) 魅力発信による移住定住促進 ①日本一学生が訪れたいまちづくり ②情報発信による移住定住の促進 ③広域連携による移住定住の促進 ④ツーリズムによる移住定住の促進	・梨マラソンなど各種イベント事業 ・大学連携によるまちづくり事業 ・町の魅力発信事業 ・やつしろ観光バスツアー事業 ・氷川ツーリズム事業 ・やつしろツーリズム事業 など
④ 誰もがくらしやすく心豊かに過ごせるまち	ア) 住宅整備・利活用の促進 ①住宅希望者への居住地供給支援 ②移住定住に係る情報支援 イ) 安全・安心・快適な生活環境の創出 ①交通弱者への移送サポート ②住民自治によるまちづくりへの経済的サポート ③各種検診の経済的サポート ウ) 地域防災の強化 ①防災・減災活動への経済的サポート	・民間活用住宅整備推進事業 ・空き家活用事業 ・移住総合情報発信ツール制作事業 ・住民主役のまちづくり補助金制度 ・健康診断料助成事業 ・防災用品備蓄事業 ・防災無線デジタル化事業 ・自主防災組織運営交付金 など

※各事業には、評価指標を設定し、事業実施の結果得られた成果を測定し、客観的に検証することとしています。この仕組みをPDCAサイクルと言い、Plan(計画策定)→Do(計画実行)→Check(測定・評価)→Action(改善)のサイクルを毎年度実施していきます。また、事業の検証は、住民や産官学労の民間で構成する組織や役場職員で構成する組織で行います。

今回ご紹介しました「人口ビジョン」や「総合戦略」の本編については、氷川町ホームページに掲載しておりますのでご覧ください。

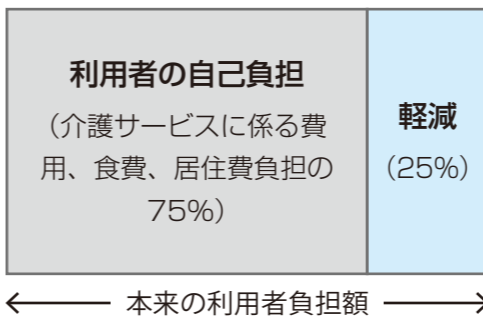
社会福祉法人などによる利用者負担軽減制度

制度概要

介護保険サービスを行う社会福祉法人などが、低所得で生計が困難な人に対して、利用者負担額（介護サービス利用料の1割、食費、居住費（滞在費）、宿泊費）の一部を軽減することで、サービスの利用を促進する制度です。

軽減内容

利用者負担額の原則4分の1（高齢福祉年金受給者は2分の1）を軽減します。
※生活保護受給者の個室の居住費は全額軽減



軽減対象者

住民税非課税世帯に属する次の条件を全て満たす人のうち、生計困難者と市町村が認めた人または生活保護受給者

- ① 年間収入が単身世帯で150万円以下（世帯員が1人増えるごとに50万円を加えた額）
- ② 預貯金などの額が、単身世帯で350万円以下（世帯員が1人増えるごとに100万円を加えた額）
- ③ 日常生活に供する資産以外に活用できる資産がない
- ④ 親族などに扶養されていない
- ⑤ 介護保険料を滞納していない

軽減の対象となるサービス

- ① 訪問介護
- ② 通所介護
- ③ 短期入所生活介護
- ④ 定期巡回・随時対応型訪問介護看護
- ⑤ 夜間対応型訪問介護

- ⑥ 認知症対応型通所介護
- ⑦ 小規模多機能型居宅介護
- ⑧ 地域密着型介護老人福祉施設入所者生活介護
- ⑨ 複合型サービス
- ⑩ 介護福祉施設サービス
- ⑪ 第1号訪問（通所）事業のうち介護予防訪問（通所）介護に相当する事業
- ※①②③⑥⑦は介護予防サービスを含みます。

申請に必要な書類

- ① 世帯全員分の所得証明書・源泉徴収票・年金支払通知書・確定申告の写しなど、収入が確認できる書類
- ② 世帯全員分の預貯金通帳の写し
- ③ 現在入所し、または入所する予定の施設がある場合は、施設利用料、食費および居住費について記載されている契約書などの写し

※軽減対象となるのは、軽減事業を実施する旨を届け出ている事業所のみとなります。実施事業所や手続きについて、詳しくはお問い合わせください。

【お問い合わせ先】

健康福祉課 介護保険係
☎52・5852（直通）

償却資産（固定資産税）申告について

固定資産税は毎年1月1日に、土地・家屋・償却資産（総称して「固定資産」）を所有している人が、その固定資産の価格をもとに算定された税額を、その固定資産の所在する市町村に納める税金です。償却資産とは、事業で用いる資産（構築物、機械器具、備品など）のことをいいます。償却資産の所有者は、資産の所在する市町村に毎年申告をしなければなりません。

課税対象

- 次の要件を備えるもの
- ① 土地・家屋以外の事業に利用することができる資産
 - ② 鉱業権、漁業権、特許権その他の無形減価償却資産でないこと
 - ③ 減価償却額または減価償却費が、法人税法または所得税法の規定による所得の計算上損金または、必要な経費として算入できるもの（耐用年数1年未満またはその取得価格が10万円未満で一時に損金に算入するものおよび20万円未満で一括して3年間で償却を行うものを除く）
 - ④ 自動車税や軽自動車税の対象である車両などでないこと。

償却資産の評価

- ① 前年中に取得された償却資産の評価
- ② 前年前に取得された償却資産の評価
- ③ 前年度の評価額 × (1 - 減価率)
- ※求めた額が（取得価額 × 5 / 100）より小さい場合は、取得価額 × 5 / 100

税額の算定

評価額を課税標準額として、次の算式により税額を算定します。

$$\text{課税標準額} \times \text{税率} (1.4\%)$$

※償却資産についての課税標準額の合計が150万円に満たない場合は、償却資産に対する固定資産税は課税されません。

【お問い合わせ先】

税務課 資産税係
☎52・5853（直通）

心と体の健康づくり

ひかわスポーツクラブたより!!

2016年も1カ月がたちました。
暖冬で気が緩んだ頃に寒波が来たりして、寒暖の差が激しくなり、体調など崩されていますか。
体力の低下は心臓の機能の低下につながるとされており、定期的な運動をすることで心筋梗塞の可能性を低下させるとも言われています。



スポーツ振興くじ 助成事業



融和・健康・地域の元気づくり

心筋梗塞の発症は冬に多いとされ、1月、2月の死亡率が高いとされています。適度な運動を継続し、最高の人生を送りましょう。

曜日	教室名	日時	会場
月曜	陸上教室	毎週 17時～18時30分	桜ヶ丘グラウンド
	カラオケ教室	2月8日・22日 13時30分～15時30分	文化センター
火曜	ミニバレー教室	毎週 20時～22時	宮原体育館
	太極拳教室	2月2日・16日・23日 10時～11時30分	氷川町公民館
水曜	大人のダンススクール	毎週 20時～21時	氷川町公民館
木曜	卓球教室	第1・3週 13時30分～ 第2・4週 20時～	竜北体育センター
	バスケットボールサークル	毎週 20時～22時	竜北中体育館
金曜	バドミントン教室	毎週 18時30分～20時30分	宮原体育館
土曜	骨盤教室	2月6日・20日 9時30分～10時20分	氷川町公民館
	ヨガ	2月6日・20日 10時30分～12時	

参加費は1回につき500円です。
※骨盤教室、ヨガは1回につき1,000円（両教室のセット割り1,700円）

日	月	火	水	木	金	土
2月	1	2	3	4	5	6
7	8	9	10	11	12	13
14	15	16	17	18	19	20
21	22	23	24	25	26	27
28	29					

教室名(定期教室)	会場	時間	対象	教室名(定期教室)	会場	時間	対象
子どもスポーツ教室	カレ	10:00～11:30	年少～小3	キッズトータルフット	常葉	16:00～17:00	年少～年長
カラオケ	文化	13:30～15:30	一般	ミニバレーボール	宮体	20:00～22:00	中学生以上
陸上	桜G	17:00～18:30	年中～一般	バスケットボール	竜中	20:00～22:00	中学生以上
太極拳	氷公	10:00～11:30	一般	サッカー・スキルアップ	桜G	17:00～18:30	年中～小3
卓球(昼)	体セ	13:30～16:00	一般	バドミントン	宮体	18:30～20:30	小学生～一般
卓球(夜)	体セ	20:00～22:00	中学生以上	ミニバスケットボール	東小	18:00～20:00	年中～小6

教室名(特別教室)	会場	時間	対象	料金	会場案内
ダンススクール	氷公	18:00～19:00	小学生	年会費 + 月謝	カレ：カレンダーを確認 文化：文化センター 氷公：氷川町公民館 宮体：宮原体育館 竜中：竜北中体育館
大人のダンススクール	氷公	20:00～21:00	高校生以上	参加費 500円	
骨盤調整ヨガ	氷公	9:30～10:20	中学生以上	参加費 1,000円	
ヨガ	氷公	10:30～12:00	中学生以上	参加費 1,000円	
プレイランド	宮体	9:30～10:20	年少～小学生	参加費 100円	
必殺鬼ごっこ	宮体	10:30～12:00	年長～小学生	参加費 200円	

お問い合わせ先：氷川町文化センター内 ひかわスポーツクラブ事務所 ☎52-5860 FAX52-7060 齋藤・稲本
クラブ公式 Facebook <http://www.facebook.com/hikawasports?ref=stream>

立神峡だより

神秘いっぱいの立神峡遊歩道を巡ってみませんか？

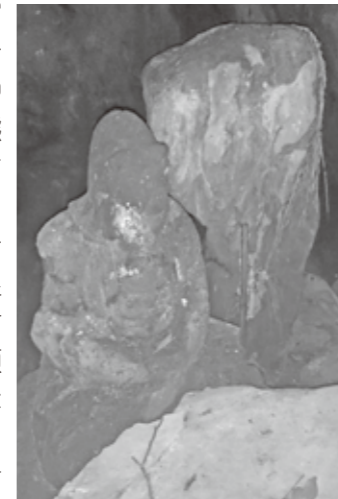
立神峡里地公園は、周囲約13ヘクタールの広さがあります。吊り橋やログハウス・ロッジなどの施設がありますが、それを取り囲むように遊歩道がまんべんなく整備されています。火の国橋から一歩中に入ると、五百羅漢像が遊歩道の左右に点在しており、その千差万別ユニークな表情が、時には笑いを誘うこともあります。

今回は、その遊歩道に隣接する史跡をご紹介します。地元の人も、なかなか知らない人が多いのではないのでしょうか。なぜ、立神というのかご存じですか。遊歩道を上に登って行くと、途中から案内板に鍾乳洞の看板が目につきます。白い石灰岩の絶壁の頂上近くに鍾乳洞があり、これは「アナンドサン」(穴洞さん)と呼ばれています。そこに立つ石筍(せきじゆん)を「タチガミサン」と言い、古くから信仰の対象として拝したと言われております。そして、地区名である「立神」は、これが由来となっています。

この鍾乳洞には、右から縦穴・斜め穴・横穴があり、特に縦穴は、氷川まで続いていると言われており、この穴を「龍神洞」と呼んでいます。現在は落石により、ふさがれていますが、長さは約60メートルほどあり、古くから参拝する人が、古銭を投げ入れて、お参りしているため、洞窟内には多くの古銭が残されています。

このアナンドサンを上宮(じょうぐう)と言い、その下に不動明王を祭った中宮(ちゅうぐう)および熊野座神社(下宮を番神とする)の3社があります。

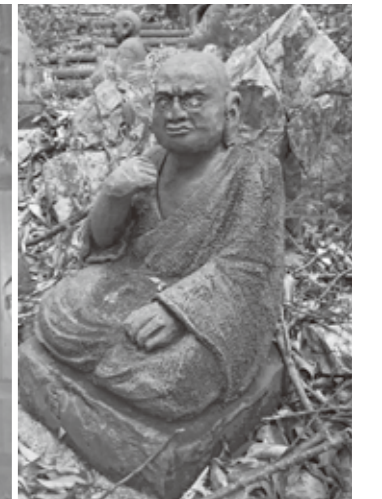
町民の皆さまも、ぜひ立神峡の裏側にも一歩足を運び入れ、遊歩道の左右に鎮座する、さまざまな顔と形の羅漢像のユニークな表情に心を和ませながら、健康的な汗をかいてみませんか！



▲タチガミサン



▲不動明王



▲羅漢像

立神峡の春の味覚を収穫...タケノコ掘り体験

春の訪れも間近な立神峡里地公園には、竹林が数多く点在しています。当然、タケノコが毎年、数多く生えてきます。

春の訪れを待ちかねたようにタケノコが首を出すのが、この季節です。まだ早いかも知れないと思う人も多いとは思いますが、実は1月から地面の中には生えています。その事を一番知っているのが里山の主「イノシシ」です。

この里山の恵みを頂くために、タケノコ掘り体験を開催します。多くのご参加をお待ちしております。



- ◆日 時：2月28日(日) 9時～12時(9時から管理棟で受け付け)
 - ◆場 所：立神峡公園
 - ◆参加費：500円/人(小学生以下無料、保険料込)
 - ◆服 装：作業に適した服装、長靴や運動靴、掘る道具
 - ◆申込方法：電話によりお申し込みください(当日申込可)
- ※ 昼食は各自ご持参ください。

お問い合わせ・お申し込み先：
立神峡公園管理棟 ☎62-1543 FAX62-1546 <http://tategami-camp.com/> (8:30～17:30 火曜定休日)

町民文芸

短歌

- 年末の自治宝くじ買い損ね
夢は見れずも落胆がなし
北野津 宮本 末秋
- 葉を重ね中に生まれたる拳ほどの
ブロッコリーに白露ひかる
高塚 桑原ゆき代
- 新春のカルタ会にて四才の
舞ちやんが取る札の厚さよ
吉本 高橋 澄子
- 千両の苗買い求め植えるなり
友の新築祝の記念
西野津 古崎スエノ
- 元旦の玉袋受けし愛し手の
笑顔こぼれし孫兄妹
南鹿野 尾崎 京子
- 櫛の歯の抜けるが如く年毎に
届く賀状の減る淋しさよ
吉本 橋村 正之
- 初空のいつも見慣れている空も
新しき全ての思ふなり
西野津 古崎 栄子
- とどまらぬ時を惜しめと聖者は言ふ
思えば人生無為多かりき
桜ヶ丘 宮崎敬四郎

俳句

- 屋内の騒ぎはこども等注連造り
その父と母縄ない知らず
西上宮 村内 一誠
- 断捨離と覚悟をきめた古き物
亡き父母浮かび今も片隅
上鹿島 前村 俊子
- 干し柿を下げつつ浮かぶ孫の顔
北野津 宮本 末秋
- 初詣大吉引けば身も軽く
吉本 高橋 澄子
- 松かざり湯宿の風の心地よく
西野津 古崎スエノ
- 朝茶にて孫子の名前継ぎ渡し
南鹿野 尾崎 京子
- 新年の面も揃ひて初笑ふ
西野津 古崎 栄子
- 山寺の陽ざし柔らに春立ちぬ
町 香山菊童子
- 飼猫の帰りを待ちて春近し
町 香山セツ子
- 人和して息のふれ合う寒の朝
桜ヶ丘 宮崎敬四郎
- 夢はるか集う故郷初山河
桜ヶ丘 吉田 照子
- 紅白の親子なますに柚子香る
町 田中 澄子
- 憂き事は倅の前ぶれ寒しじみ
桜ヶ丘 宮崎トシ子

- 坪庭や万両あまた火を灯す
西上宮 村内 一誠
- 除夜の鐘落とした夢の殻の塚
上鹿島 前村 俊子
- 男はつらいよ
吉本 橋村 正之

場賑わせの上手を買われ
取引先を接待の都度
お相手役が当たり前にと
気は進まぬが仕事の中よ
はたで見る程楽ではないよ
気配り目配り座の雰囲気は
御機嫌宜しくお帰りなさる
お開き迄は気は休まらぬ
今夜のお相手カラオケ好きで
握って離さぬ下手くそマイク
心の中では悪態つけと
作り笑顔でお義理の拍手
会社じゃウダツ上がらぬけれど
それでも一家の大黒柱
顔で笑って心で泣いて
勤めなければ家族の為に

投稿いただきました作品は、短歌・俳句それぞれ一句とします。必要な場合は、ルビを付けてください。
また、確認のためお電話することもありますので、連絡先の記入をお願いします。

空き家バンクへの登録をご検討ください

「空き家バンク」は、町内の賃貸・売却できる空き家を「空き家バンク」に登録していただき、その物件の情報を、町への移住を希望される人や住居をお探しの人へ、町のホームページなどを利用して提供する仕組みです。

空き家バンクに登録すると

- こんなメリットがあります！
- ① 空き家に人が入ることで、空き家の管理をする必要がなくなる
- ② 家賃・売却収入が発生する
- ③ 使っていない空き家に人が入ることによって町の活性化に役立つ

空き家バンク登録から契約までのながれ

- ① 登録申込書を提出していただいた後、担当職員が現地調査に伺い、物件の様子や間取りなどを確認します。
- ② 登録された情報を町のホームページに掲載します。物件の所在地や間取り、設備などを写真も含めて掲載します。
- ③ 交渉契約に町は直接関与せず、当事者間で行っていただきます。宅建業者の仲介を希望される場合は、町内業者をご紹介します。

お問い合わせ先：総務振興課 まちづくり推進係 ☎62-2317(直通)

お知らせ

町より

行政

行政相談

行政サービスについてのご相談、お悩み、お困りのことはありませんか。相談は無料です。秘密は厳守します。お気軽にご相談ください。

◆日時 2月19日(金) 10時～15時

◆場所 健康センター健康相談室

◆担当者 行政相談委員

松田幹男 ☎62・3024
田口英輔 ☎62・3263

◆総務課 行政係
☎52・7111

財政

ふるさと水川応援寄附金

「水川町のために役立ててください」と、ふるさと水川応援寄附金(ふるさと納税)をいただきました。ふるさと寄附金とは「生まれ育ったふるさとや地域を大切にしたい」「ふるさとのために貢献したい」という善意の気持ちを、寄附金という形にするもので、応援や貢献したいと思う地方自治体へ寄附された場合、その相当額が、所得税やお住

まいになつて自治体の個人住民税から控除される制度のことです。皆さまのご厚意による寄附を、町の発展のために有意義に活用していきます。

【寄附いただいた人】

- 梅田 多一様 (神奈川県)
- 井副 隆興様 (東京都)
- 前村 大成様 (東京都)
- 尾家 亮様 (大阪府)
- 緒方 博文様 (熊本県)
- 匿名希望 (東京都)
- 匿名希望 (埼玉県)

農産

家畜を飼養されている人へ

家畜および家きんを飼養されている人は、家畜伝染病予防法の規定により、年に1回その飼養頭羽数(2月1日時点)を県に報告しなければなりません。小規模飼養者で、次の頭羽数の家畜を飼養されている人は、農業振興課農産係までご連絡をお願いします。

- ◆報告が必要な小規模飼養者
 - ・1頭以下 牛・水牛・馬
 - ・5頭以下 めん羊・ヤギ・豚・イノシシ・鹿
 - ・100羽未満

鶏・アヒル・アイガモ・七面鳥・ウズラ・ぼろぼろ鳥・キジ
・10羽未満 ダチョウ

社会体育

スポーツ安全保険に加入しませんか

平成28年度スポーツ安全保険の加入受け付けを3月から開始します。万一のけがや賠償責任に備えて加入しませんか。

◆加入対象

スポーツ活動、文化活動、ボランティア活動、地域活動を行う社会教育関係団体(4人以上の加入が必要です)。

◆補償対象

- ①加入手続きを行った団体の管理下における団体活動中の事故
- ②加入手続きを行った団体が指定する集合・解散場所と自宅における通常の往復中の事故

◆保険の内容

- ①傷害保険
急激で偶然な外来の事故により被った傷害による死亡・後遺障害・入院・手術・通院を補償
- ②賠償責任保険
他人にけがをさせたり、他人の物を壊したことにより、法律上の損

学校給食

水川町学校給食共同調理場の給食物資納入希望者申し出受け付け

平成28年度学校給食の食品食材の納入希望者の受け付けを、次のとおり行います。

◆受付期間 2月1日(月)～12日(金) 8時30分～17時(土・日、祝日を除く)

◆提出場所

水川町学校給食共同調理場給食運営委員会事務局(水川町学校給食共同調理場内)

◆納入品

学校給食で使用する食品材料

◆資格

◆選定

希望業者が多数の場合は、給食運営委員会にて審査し決定します。※詳細は、水川町学校給食共同調理場までお問い合わせください。

◆問 学校教育課 学校給食係

☎52・6206(直通)

県より

看護師などを辞めた時は届出を

平成27年10月から保健師・助産師・看護師・准看護師の免許を所有し、働かれていない人は届け出が必要となりました。

これは潜在看護職員を把握し、求職者になる前の段階から、個々の状況に応じて復職への働きかけを行うための制度です。

看護職の人材確保のため、ご協力をお願いします。

※対象者や届出方法について、詳しくはお問い合わせください。

◆問 熊本県ナースセンター

(公益社団法人熊本県看護協会内)
☎096・365・7660
<https://todokernurse-center.net/todokernu/>

木造住宅耐震対策講演会

県内の住宅の4戸に1戸は旧耐

震基準(昭和56年以前に建築などで耐震性が不足すると推定されています。木造住宅のお得な耐震改修方法を紹介しますので、ぜひお越しください。

◆日時 2月28日(日) 13時30分

◆場所

桜の馬場 城彩苑多目的交流室(熊本市中央区二の丸1番1・1号)

◆内容

- ①熊本の地震災害の危険性
- ②低コストな改修方法

※申し込みは先着順で2月24日(水)までとなります。

◆お問い合わせ・お申し込み先

熊本県建築課

☎096・333・2535

肝炎サロンの

肝炎サロンの肝炎患者やその家族など肝炎に関心のある人のための情報交換の場です。

肝臓の病気に対する疑問や、治療に関する不安や悩みなど、ゆっくり話をしてみませんか。

◆日時・場所

①3月3日(木) 13時30分～16時
熊本労災病院5階大会議室
(八代市竹原町1670)

②3月7日(月) 13時30分～16時
山鹿市民医療センター
医療研修センター
(山鹿市山鹿511)

害賠償責任を負うことにより被った損害を補償

◆突然死葬祭費用保険

突然死(急性心不全・脳内出血などによる死亡)に際し、親族が負担した葬祭費用を補償

◆掛け金(年額)

中学生以下 800円/人から(高校生以上は活動内容によります) ※保険内容や加入方法について、詳しくはお問い合わせください。

◆問 スポーツ安全協会 熊本県支部

☎096・213・9015

生涯学習課 社会体育係

☎52・5860(直通)

ものづくり人材の育成を支援します

県では、小規模事業者(製造業)の人材育成を支援するため、専門的知識を持ったコーディネーターを配置し、人材育成のさまざまな相談に無料で応じます。

高い技術を持つ講師を企業に派遣する技術指導も行っていますので、詳しくはお問い合わせください。

◆問 (公財)くまもと産業支援財団

☎096・289・2438

農地の賃借をお手伝いします

熊本県農業公社(農地中間管理機構)では、農業経営を縮小される人や相続した農地の借り手を探し

ている人などから農地を借り受け、地域の担い手農家などに貸し出す「農地中間管理事業」を行います。募集内容や応募方法などについて、詳しくは、お問い合わせいただくホームページをご覧ください。

◆問 熊本県農業公社

☎096・213・1234
<http://www.kumamoto-kousha.or.jp/>

ハンセン病患者をめぐり補償金の請求期限は3月までです

過去にハンセン病にかかったことがある人には、国から補償金(和解一時金)が支払われますが、申請期限は平成28年3月31日(木)までとなっています。

療養所に入所したことがない人や、対象者が亡くなっている場合でもご遺族にお支払いしますので、詳しくは相談窓口へご相談ください。

◆問 (公財)沖縄県ゆうな協会

☎098・883・9528

法律事務所

☎098・938・4381

厚生労働省 難病対策課

☎03・5253・1111

そのほか

第5回熊本城マラソン 開催に伴う交通規制

熊本市において、2月21日(日)に「第5回熊本城マラソン」が開催されます。

大会当日は、長時間にわたり大規模な交通規制を行いますので、マラソンコース沿線以外の通行可能な道路においても、大幅な渋滞が予想されます。

皆さまには、大変ご迷惑をお掛けしますが、温かいご理解とご協力をお願いします。

・熊本城マラソンが行われる2月21日(日)は、ノーマイカーデーです。お出かけにはマイカー使用を控え、公共交通機関をご利用ください。

・レース中は歩行者・自転車の横断も制限されます。

・バスの運休や路線およびダイヤの変更、遅れなどが予想されます。

・郵便物や宅配便などが遅れて届くことが予想されます。

※交通規制の詳細は「熊本城マラソンホームページ」をご覧ください。
問 熊本城マラソン実行委員会事務局
 ☎096・328・2373
<http://kumamotojo-narathon.jp/>

就職面接会を行います

お仕事探しをされている人の就職機会の確保を目的として、八代地域の求人事業所約25社との就職面接会を行います。

◆日時
2月24日(水) 13時30分～15時30分
(13時から受付開始)

◆場所
八代ホワイトパレス
(八代市松江町290-1)

※事前申し込みは不要です。複数の事業所の説明を聞いたり、応募をすることができまますので、履歴書は複数枚用意されることをお勧めします。

※駐車場に限りがありますので、できるだけ公共交通機関などで来場ください。

◆お問い合わせ
ハローワーク八代
☎31・8609

八代広域行政事務組合競争 入札参加希望業者追加募集

八代広域行政事務組合が実施する「工業関係業務委託等」「建設工事」の競争入札に参加を希望する業者を募集します。

◆受付期間
2月1日(月)～3月1日(火)

◆有効期間
平成28年4月1日～平成29年3月31日

月31日(1年間)

◆申請方法

八代広域行政事務組合ホームページに掲載している「申請の手引き」をご確認の上、作成してください。

◆お問い合わせ
八代広域行政事務組合 総務課
☎33・6319
<http://www.yatsushiro-fd.com/post-243>

高齢者無料職業紹介所

高齢者無料職業紹介所では、高齢者(おおむね55歳以上)のための職業相談・紹介を行います。

専門の相談員が応対し、本人の希望と能力に応じた仕事を紹介しますので、ご利用ください。

【相談日】

毎週月・水・金曜日 10時～16時
 ※事業者の求人申し込みは、電話・FAXなどでも受け付けています。

◆お問い合わせ
熊本県高齢者無料職業紹介所
八代相談所
(県南広域本部福祉課内)
☎32・4144

税務署で閉庁日対応を実施

税務署では、平成27年分確定申告期に、次のとおり、閉庁日対応を実施します。

◆実施する税務署

熊本西税務署 熊本東税務署

◆実施日 2月21日(日)・28日(日)

◆対応業務

確定申告書用紙の配付、申告相談、確定申告書の收受・納付相談

◆お問い合わせ
熊本西税務署
☎096・355・1181

熊本東税務署
☎096・369・5566

※自動音声案内で「2」を選択

募 集

氷川町文化協会会員募集

氷川町文化協会では、会員を募集しています。

◆対象

芸能・絵画・園芸・生花・陶芸・手芸・書道・絵手紙・切り絵・墨絵・工芸・押し絵・押し花などの文化愛好団体・愛好者で町内に居住または勤務している人。

◆年会費 千円/人
 ※複数の会に加入する場合、各会ごとに年会費の支払いが必要です。

◆申込期限 常時加入できます
 ※団体内に町外の人が含まれていても加入できます。

※なお、文化祭への出品、芸能出演は文化協会加入が条件です。

◆お問い合わせ
氷川町教育委員会 生涯学習課
☎52・5860(直通)

自衛官候補生(男子)募集

◆資格

18歳(高卒見込み者含む)以上27歳未満の男子
 ※年齢基準日は平成28年4月1日現在

◆受付期間
2月3日(水)～2月23日(火)

◆募集人員
男子陸上・海上・航空要員予定

◆試験日 2月28日(日)

◆試験会場
陸上自衛隊健康駐屯地(熊本市東区東町1丁目1-1)

◆合格発表 3月9日(水)
 ※資料の請求などについては、お問い合わせください。

◆お申し込み・お問い合わせ先
自衛隊熊本地方協力本部
八代出張所
☎33・7001



熊本市町村総合事務組合 事務局職員募集

◆職種 行政職(大卒程度)

◆募集人数 1人程度

◆受験資格

次のいずれかに該当する人

①平成元年4月2日から平成6年4月1日までに生まれた人

②平成6年4月2日以降に生まれた人で学校教育法による大学(短期大学を除く)を卒業または平成28年3月末までに卒業見込みの人(熊本県市町村総合事務組合長が同等と認める人を含む)

◆募集期間
1月25日(月)～2月19日(金)

◆試験日
8時30分～17時(土・日・祝日を除く)
 ※郵送の場合は2月19日消印有効

◆試験地
熊本県市町村自治会館

◆申込方法
申込用紙に必要事項を記入の上、郵送(受験票の返信用として82円切手を貼った封筒を同封し)熊本県市町村総合事務組合職員採用試験申込」と朱書きした封筒に入れ、簡易書留郵便により郵送)またはご持参によりお申し込みください。

◆お問い合わせ先
熊本市東区健康2丁目4番10号
〒862・0911

◆お問い合わせ先
熊本市東区健康2丁目4番10号
〒862・0911

◆お問い合わせ先
熊本市東区健康2丁目4番10号
〒862・0911

◆お問い合わせ先
熊本市東区健康2丁目4番10号
〒862・0911

◆お問い合わせ先
熊本市東区健康2丁目4番10号
〒862・0911

◆お問い合わせ先
熊本市東区健康2丁目4番10号
〒862・0911

◆お問い合わせ先
熊本市東区健康2丁目4番10号
〒862・0911

◆お問い合わせ先
熊本市東区健康2丁目4番10号
〒862・0911

◆お問い合わせ先
熊本市東区健康2丁目4番10号
〒862・0911

◆お問い合わせ先
熊本市東区健康2丁目4番10号
〒862・0911

◆お問い合わせ先
熊本市東区健康2丁目4番10号
〒862・0911

◆お問い合わせ先
熊本市東区健康2丁目4番10号
〒862・0911

◆お問い合わせ先
熊本市東区健康2丁目4番10号
〒862・0911

◆お問い合わせ先
熊本市東区健康2丁目4番10号
〒862・0911

◆お問い合わせ先
熊本市東区健康2丁目4番10号
〒862・0911

◆お問い合わせ先
熊本市東区健康2丁目4番10号
〒862・0911

◆お問い合わせ先
熊本市東区健康2丁目4番10号
〒862・0911

◆お問い合わせ先
熊本市東区健康2丁目4番10号
〒862・0911

◆お問い合わせ先
熊本市東区健康2丁目4番10号
〒862・0911

第9期熊本県地球温暖化 防止活動推進員募集

地球温暖化防止活動推進員とは、県民の皆さまに対し、地球温暖化に関する知識の普及啓発や、実践的な取組方法などの紹介、情報提供などを行うボランティアです。

地球温暖化防止に取組む仲間になりませんか。

◆委嘱期間
平成28年4月1日～平成31年3月31日(3年間)

◆応募要件
・地球温暖化の現状および地球温暖化対策に関する知識の普及ならびに地球温暖化対策の推進を図るための活動の推進に熱意と識見を有する人

・住民と密接なつながりを持ち、市町村または県センターと連携して、住民に対して普及啓発活動を行うことができる人

・県や県センターなどが開催する研修およびその他研修、講習に参加できる人

◆募集人員 33人程度

◆応募方法

応募申込書に必要事項を記入の上、郵送、FAXまたは電子メールで提出してください。

◆応募書類は、県庁ホームページからダウンロードできます。(第9期熊本県地球温暖化防止活動推進員「検索」)

◆応募期限 2月19日(金)

◆選考結果
県の書面審査により選考します。選考結果については3月中旬ごろにお知らせする予定です。

◆ご応募・お問い合わせ先
〒862・8570
熊本市中央区水前寺6-18-1
(県庁新館5階)

熊本県環境立県推進課
環境活動推進班 担当 太田
☎096・333・2264

FAX 096・383・0314
 ✉kankyourikken@pref.kumamoto.lg.jp



イベント

くまモンのしあわせフェス

幸せをテーマに「くまモンのしあわせフェス」を開催します。

しあわせ部長くまモンも駆けつけ、来場者全員に特典がありますので、ぜひご参加ください。

◆日時 3月12日(日) 16時30分

◆場所 ホテルしあわせ
(玉名市岩崎730)

◆申込方法

事前申し込みにより、先着順となります。詳しくはホームページをご覧ください。

◆お問い合わせ

熊本県企画課
☎096・333・2018
http://www.smiledesign-contest.com/festa/

熊本県シルバースポーツ交流大会

熊本さわやか長寿財団では、高齢者の健康・生きがいづくりを目的に、第28回熊本県シルバースポーツ交流大会を開催します。スポーツ愛好家の皆さま、奮ってご参加ください。

◆競技種目

ラジボール卓球・テニス・ソフトテニス・ソフトボール・ゲートボール・ベタンク・ゴルフ・健康マラソン・弓道・剣道・グラウンドゴルフ

フ・なぎなた・太極拳・ソフトバレーボール・サッカー・ダンススポーツ

◆競技会場

熊本県民総合運動公園 他4会場

◆日程

5月11日(水)～20日(金)〔予定〕
※競技種目の詳しい日程は、健康福祉課に配置されているパンフレットをご覧ください。

◆参加資格

県内在住者で、平成29年4月1日時点で60歳以上の人(昭和32年4月1日以前に生まれた人)
※健康マラソン女子は50歳代の人も参加できます。

◆参加費

個人競技は700円/人
※団体競技は種目により金額が異なります。

◆申込期間

2月22日(月)～3月22日(火)

◆申込方法

パンフレットにより、お申し込みください。

◆お申し込み・お問い合わせ先

一般財団法人熊本さわやか長寿財団 生きがい推進課
☎096・354・3083
FAX 096・354・3103

氷川町公民館大会・人権啓発集会

氷川町公民館では、文化活動や各種スポーツなどを通じて、人々との絆活動を展開してきました。1年間の活動状況を踏まえ、さらなる生涯学習の推進と地域の活性化を目指し、公民館活動の一層の振興を図るため、公民館大会を開催します。

また、差別問題をはじめ、あらゆる人権問題に対する町民の意識の向上を図る目的で、人権啓発集会も合同で開催します。

◆日時

2月21日(日) 9時30分
◆場所 文化センター講堂

◆内容

・平成27年度人権作品の表彰
・生涯学習活動発表
・人権に関する講演会

◆お問い合わせ

氷川町人権啓発推進協議会事務局(役場総務課内)
☎52・7111(直通)

2016くまもと地域振興フェア

熊本の魅力を再発見し、広く発信するため、県内の企業・団体・自治体に参加し「2016熊本地域振興フェアWONDER MESSAGES KUMAMOTO」が開催されます。

八火図書館まつり

第42回八火図書館まつりを開催します。楽しい催しですので、多くの人のご参加をお待ちしています。

◆日時 2月27日(日) 14時

◆場所

氷川町公民館 多目的ホール

◆内容

読書感想文・感想画入賞者表彰、読書感想文発表(小・中1人)、人形劇「桃太郎」(劇団ぱれっと)

※「本まつり」は、八火先生(故光永星郎氏)の命日(2月20日)前後に、八火精神の継承と町民の読書推進を広く図ることを目的に開催しています。

◆お問い合わせ

八火図書館
☎62・3489

伝言板

「伝言板」は、町民の皆さま(個人・団体)が非営利(宗教・政治・営業を除く)で行う文化・学習・スポーツ・まちづくりなどのさまざまな活動の情報を掲載するコーナーです。仲間募集や催し物告知などにご利用ください。掲載を希望される人は、掲載を希望する前月の10日までに氷川町役場 総務課(☎52・7111)へお申し込みください。

ハッカフェ ～本を知り、人を知るカフェ～

前半は八火図書館の名前の由来になった光永八火先生について学び、後半は参加者同士による本の情報交換会を行います。

- ▶日時: 2月21日(日) 13時30分～15時
- ▶場所: 八火図書館(八火ギャラリー)、まちづくり情報銀行
- ▶対象: 社会人 20人程度
- ▶内容: ①八火ギャラリートーク(八火先生について) ②ビブリオトーク(本の情報交換会) ※途中での入退出も可能です。
- ▶申込先: 実行委員または八火図書館にお申し込みください。
- ▶その他: 参加費無料。当日はお好きな本を1冊お持ちください。

☎080・3757・5072
八火図書館 ☎62・3489

八代ジュニアスターズ 新入部員募集

八代地区で活動する学童軟式野球のクラブチームです。毎週楽しく練習を行っています。毎月、プロ野球選手も指導されたトレーナー講師を招き、故障しない体を作るためのトレーニング、食事の指導も行っています。

体験入部も行っていますので、お気軽にご連絡ください。

- ▶練習日: 毎週火・水・木・土・日曜日
- ▶練習場所: 桜ヶ丘グラウンド、竜北西部小学校グラウンドなど
- ▶対象: 小学生の男女
- ☎代表 平山 ☎090・8916・9814
監督 野村 ☎090・5027・8661

ひとのうごき

(平成28年1月1日現在) (前月比)

男性	5,868人 (-6)	女性	6,625人 (-1)
総数	12,493人 (-7)	世帯数	4,521世帯(+1)

■すこやかに

- 11/24 新垣 千紗《慶史千鶴(西上宮)》
- 11/24 新垣 史緒《慶史千鶴(西上宮)》
- 12/7 白和田寛大《紗穂理(沖塘)》
- 12/14 西 優華《正樹英誉(早尾北)》

■おしあわせに

- 12/14 三好 浩二(新田)・坂口 裕子(笹尾)

※「ひとのうごき」への掲載を希望される人は、町民環境課または、宮原振興局総務振興課へ「掲載依頼書」を提出してください。☎町民環境課 戸籍住民係 ☎52-5851(直通)

不用品リサイクル情報



皆さんの「ゆずります」「ゆずってください」情報をお受けしていますので、希望される方は町民環境課(☎52-5851)までご連絡ください。

【ゆずってください】

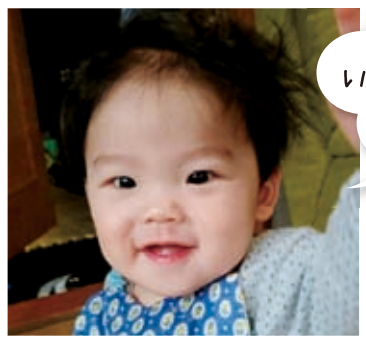
- 制服・体操服一式 (氷川中学校女子・新1年生用・身長155cm程度のもの)
- 制服・体操服一式 (宮原小学校男子・新1年生用・身長120cm程度のもの)

1歳 おめでとう!



氷川町に住む2月で1歳になる アイドルたちをご紹介します!

ひかわっ子 写真館



にいに、
いのも遊んでくれて
ありがとう♪



みやべ りう
宮辺 律宇くん(町)
平成27年2月19日生まれ
お父さん:勝彦さん お母さん:未来さん

三兄弟の
三男です!



ながた きょうや
永田 喬也くん(有佐)
平成27年2月4日生まれ
お父さん:智英さん お母さん:美鈴さん



みんな、
ありがとう!



ますだ まお
益田 茉旺ちゃん(有佐)
平成27年2月23日生まれ
お父さん:慶護さん お母さん:昌代さん



このコーナーでは、お子さまの写真を紹介してくれる人を募集しています! 詳しくは、
氷川町ホームページをご覧ください。お問い合わせください。次回は3月生まれの
アイドルたちをご紹介します!

(締切日:2月8日(月)) お問い合わせ先 氷川町役場 総務課 ☎52-7111

氷川町ひなまつり展

春彩る ひなまつり

- ◆ 日時: 2月9日(火)~3月27日(日)
10時~17時まで
(月曜・祝日は閉館いたします)
- ◆ 場所: まちづくり酒屋(宮原振興局前)



暦の上では春を迎え、ひなまつりの季節が始まります。今年も、まちづくり酒屋にて第14回目のひなまつり展を開催いたします。今年のテーマは「てまり」です。

江戸時代から現代に至るまでの、さまざまな「ひな人形」や天井から吊るす飾り物の「さげもん」など、古い布による手作りの作品約3,000体が華やいだ空間をつくり出します。

創意工夫を凝らした独自性のある「ひなまつり展」で、皆さまをお迎えいたしておりますので、ごゆっくりとご覧いただき、お楽しみください。なお、期間中は「お茶」と「あられ」で「おもてなし」をいたしますので、ぜひご家族やお友達といらしてください。お待ちしております。

ものづくり体験講座(さげもん飾りづくり)

- ◆ 日時: 2月14日(日)・21日(日)・28日(日)
3月6日(日)・13日(日) 10時~15時
- ◆ 体験料: 1,000円(材料代込み)

イベント

お問い合わせ先: まちづくり酒屋 ☎53-5550

編集後記

今月号でご紹介しましたが、昨年12月21日、住民自治を学ぶことを目的に、本町で初めての子ども議会が開催されました。中学生の目線で身近な問題や疑問について、堂々と質問する本町の未来を担っていく氷川っ子の姿はとても頼もしく感じました。子ども議会を傍聴する中で、自分自身も子どもたちの希望や不安をどのように町政に反映させていくことができるのかを考えさせられました。(今田)