

## い草生産技術の高さを証明 熊本県い草大会

10月14日八代ホワイトパレスにて開催された第42回熊本県い草大会の「い草・い草製品品評会」において、総数215点の出品作の中から、い草製品の部で松田州平さん（北野津）が農林水産省生産局長賞を受賞されたほか、町内のい草生産者の皆さんが各賞を受賞されました。

町内のい草生産者の皆さんが良質な畳表を生産するために日々努力された結果が、今回の入賞につながり、氷川町のい草生産技術の高さを証明することとなりました。

今後、日本の文化の象徴である「畳のある生活」を皆さんと共に守っていきましょう。



▲農林水産省生産局長賞を受賞された松田州平さん

### 【い製品の部】 三種

入賞	氏名	地区
優等	松田 州平※	北野津
2等	木村 理智人	反 甫
3等	上本 修久	西網道

※農林水産省 生産局長賞受賞

### 【い製品の部】 一種

入賞	氏名	地区
2等	西田 幸雄	西網道
2等	松本 吉弘	新 田
3等	池田 和弘	沖 塘
3等	井戸 浩徳	上鹿島
3等	尾崎 天信	北鹿野
3等	木村 浩徳	反 甫
3等	澤田 和彦	北鹿野
3等	前橋 勝	新 田

### 【い草の部】

入賞	氏名	地区
3等	村上 睦子	法道寺
3等	宮本 博明	下 宮

## 全国各地で一斉行動 「シルバーの日」奉仕作業

10月15日、町内の小学校において、氷川町シルバー人材センター会員による奉仕活動が行われ、50人の参加がありました。

シルバー事業は、社会参加により生きがいの充実に支援することを目的としており、この奉仕活動は、例年10月第3土曜日を「シルバーの日」と定め、全国的な普及啓発活動を行うことでシルバー事業を周知することを目的としています。

早朝から活動に参加した会員は、小学生たちが快適に過ごせればと、汗をぬぐいながらも楽しそうに作業されていました。



▲早朝からの活動に汗を流す会員の皆さん

## 地域の人権擁護に貢献 伊藤直江さん 法務省表彰受賞

10月17日、伊藤直江さん（北鹿野）が長年にわたって地域の中で人権擁護活動に尽くされた功績を称えられて法務省から表彰されました。

伊藤さんは平成16年に旧竜北町から人権擁護員に推薦、委嘱されて以降12年にわたって町の人権擁護活動に尽力されています。

10月31日に藤本町長へ報告に来庁された際は、仮設住宅やみなし仮設住宅入居者の地域コミュニティの変化による心身の状況を大変気にかけておられ、人権擁護委員も積極的に係わっていききたいと話されました。



▲伊藤直江さん（北鹿野）

## ナイターに白球飛び交う

### 熊日旗ナイターソフトボール大会

9月14日から10月17日にかけて桜ヶ丘グラウンドにおいて、第11回氷川町熊日旗ナイターソフトボール大会が開催され、10チームが熊日旗を懸けて、熱戦を繰り広げました。

天候により、延期となる試合が多いた中、各ブロックを勝ち上がった北竜と有佐レッズが決勝戦を戦いました。

試合は2対2の同点で延長戦に突入し、先攻の有佐レッズが2点を取りましたがその裏に北竜が3点を取り返し、サヨナラで勝利するという白熱した試合展開となりました。

北竜は2年連続、5度目の優勝を飾りました。



▲2年連続5度目の優勝 / 北竜の皆さん

## 復興に力添え

### 日本郵政義援金

10月19日、氷川町役場町長室において、日本郵政からの義援金が手渡されました。

この義援金は日本郵政グループよりポスト募金という形で義援金を募ったもので、熊本地震による被害が大きかった地域を中心に贈呈されました。

藤本町長は「復興への資金として大切に使用させていただきます」とお礼の言葉を述べました。

地震の影響により八代郵便局は今も営業を停止しており、お客さまにご迷惑を掛けまいよう少しでも早い営業再開を目指しますと話されました。



▲皆さまの気持ちを頂きました

## 医療と介護の連携を

### 「在宅医療と介護の連携に関する協定書」締結式

10月22日、セレクトロイヤル八代にて八代市・氷川町・八代市医師会・八代郡医師会による協定書締結式が行われ、中村博生八代市長・藤本一臣氷川町長・田淵勝典八代市医師会長・保田周一八代郡医師会長及び立会人の木脇弘二熊本県八代保健所長が協定書に署名調印されました。

今回の協定は、高齢者が住み慣れた地域で人生の最後まで自分らしく安心して暮らすことができるよう、医療と介護の連携による一体的な提供のための体制の構築を推進することを目的としており、在宅医療と介護の連携に協力して取り組んでいくものです。



▲連携強化に取り組めます

## 心躍る小さな庭園づくり

### 氷川町担い手女性グループ寄せ植え研修

11月7日、氷川町屋内ゲートポール場駐車場において、氷川町担い手女性グループによる寄せ植え研修が行われました。

寄せ植えは数種類の花を同じ鉢に植え育て観賞するもので、色合い以外にも花の成長なども考えることで長く楽しむことができます。会員の皆さんは講師の指導のもと、思い思いの配置で小さな庭園造りを楽しまれました。

また、花いっぱい運動の一環としてもプランターにパンジーを植えられ、町内の各施設にも配られました。



▲綺麗な花に心も躍ります

## 氷川町代表として

### たすきを繋ぎます

#### 中学校駅伝大会出場選手激励会

11月8日、役場大会議室において、第61回男子、第29回女子熊本県中学校駅伝競走大会の激励会が行われました。

男子の部では竜北中学校が、女子の部では氷川中学校が出場し、選手たちは一人一人抱負を述べ、藤本町長、太田教育長からの激励を受けました。

また、各学校代表として竜北中学校からは森野俊太郎さん(南鹿野)が「昨年の悔しい思いを、チーム一丸となつて頑張ります」

と述べ、氷川中学校からは山本南菜美さん(原田)が「氷川町の代表として一人一人が自己ベストを出せるように頑張ります」と健闘を誓いました。



▲氷川中学校女子チーム



▲竜北中学校男子チーム

## 消防団活動に長年貢献

### 秋の叙勲受章

11月14日、小田忠孝さん(有佐)が、長年の消防団活動への貢献を認められ叙勲を受章されました。

小田さんは旧宮原町消防団員として昭和48年1月から活動され、団長を8年、副団長を5年勤め、退任される平成16年3月31日までの通算31年3カ月にわたり消防団活動に尽力されました。

今回の受章を受け、伝達式及び拝謁のために上京された際の一連の様子を伺う中で「叙勲を頂けたことは大変嬉しく、ありがたいことです。町や地区のため、今後も貢献できればと思います」と話されていました。



▲叙勲を受章された小田忠孝さん(有佐)

## 丹精込めて育てたランを展示

### 氷川愛ラン会品評会及び展示会

11月17日・18日、竜北福祉センター研修室において、氷川愛ラン会の展示会が開催されました。

氷川愛ラン会は町内外のラン愛好家18名で活動している団体で今回の展示会は毎年行っている恒例行事でもあります。

17日には品評会が行われ、今年も当会の会長である勝枝健一さん(北野津)が総合優勝に輝きました。

「ランは水のやり方や、日の当たり方など、育て方ひとつで全く違う花が咲く。ぜひ若い世代の方にもランの良さを知ってもらいたい。」と話されました。



▲氷川愛ラン会の皆さん

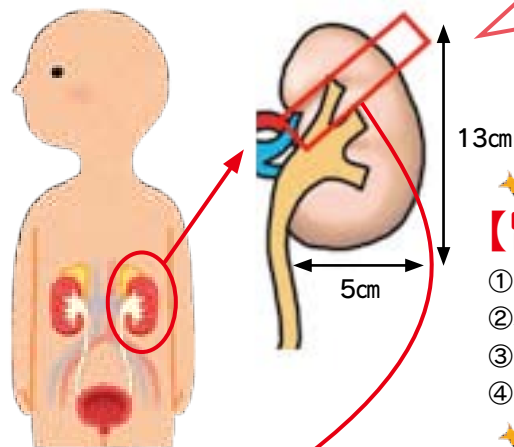




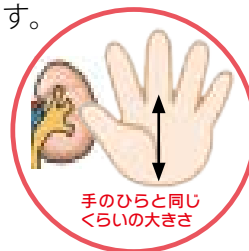
# けんこう便り

師走を迎え、忘年会、新年会など仲間や親せきと楽しい時間を過ごすことが増える時期ですが、あなたの「腎臓」は実は大変なことになっているかもしれません。今回は「腎臓」のお仕事についてご紹介します。

## 腎臓ってどんな臓器??

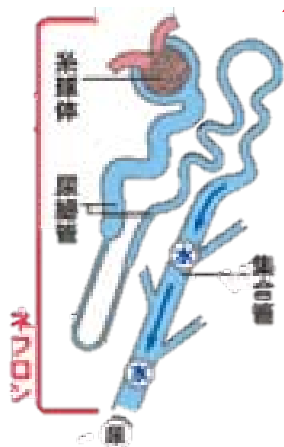


腎臓は、腰部の左右に1つずつ、2個あります。右の腎臓側には肝臓があるので左よりも2~3cmほど下側にあります。

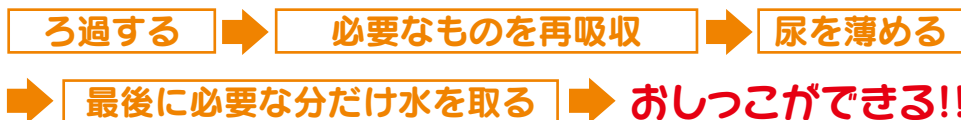


## 【腎臓はこんなお仕事をしています】

- ①おしっこを作る
- ②水分や電解質を調整する
- ③いろんなホルモン(血圧の調整、赤血球を作る、骨を作るなど)を分泌する
- ④いろいろなもの(尿素・クレアチニンなどの老廃物)を捨てる



「①おしっこを作る」には、腎臓の中の小さな「糸球体」が頑張ります♪  
腎臓の中の糸球体がろ過をいつも一定にしようとします。



例えば、1日に塩分を1g取っても、100g取っても、腎臓は体液の塩分濃度を0.9%に保つように計算して尿を作っています。  
ただ、塩分を多く取りすぎるなど腎臓に負担をかけることが続いたら、蛋白尿や尿潜血、尿糖が出始め、腎臓の動きが弱ってきてしまいます。

## Q:もし、透析になったらどうなるの??

### A. 厳格な管理が必要になります

水分、アルコール、タンパク、塩分、カリウム、リンなどの食事の厳格な管理が必要です。また、運動の制限もあります。食べたいモノが食べられなくなるかもしれません。

### A. 今までと生活のパターンが変わります 例えは…

週に3回透析(月・水・金)の場合

月	火	水	木	金	土	日
起床	朝食	透析開始	~4時間~	帰宅		



数時間だるさ、きつさ、時には微熱も…



1日の流れ

## 腎機能をチェックする(守る)には「特定健診」です!

1月31日まで 近くの医療機関で「特定健診」が受診できます!

今のあなたの腎臓はどのくらい元気なのか、「特定健診」の項目でわかります!!

【お問い合わせ先】 健康センター ☎52-7154 メール:kenhuku@town.kumamoto-hikawa.lg.jp 保健師

## 氷川町の相談窓口※相談は無料です

※電話またはメールで健康福祉課保健師へ予約をお願いします。

☎52-7154 (健康センター直通)  
kenhuku@town.kumamoto-hikawa.lg.jp

### ◆メンタルヘルス相談

内 容: 臨床心理士によるカウンセリング  
日 時: 毎月最終月曜14:00~17:00  
場 所: 健康センターまたは訪問  
相談員: 臨床心理士 井田博子

### ◆心療内科医師相談

内 容: 受診したいがなかなか受診できない方のために心療内科医が相談を受けます  
相談日: 希望に合わせて医師と調整します  
時 間: 13:30~15:00  
場 所: 健康センターまたは訪問  
相談員: 荒木幹太 医師  
(荒木医院/熊本労災病院心療内科医師)

## 熊本県の相談窓口

- 精神的葛藤と苦悩に関する相談  
熊本いのちの電話 24時間 年中無休  
☎096-353-4343
- 「今感じている不安な気持ち、つらいこと。話してみませんか。」  
7月1日12:00から24時間無料受付  
熊本地震いのちの電話  
☎0120-87-4343 (はなそう しみじみ)



# こころの健康コーナー

## アルコール専門医からのアドバイス



### 処方箋とアルコールの相互作用

アルコールは、モルヒネ・鎮痛剤・睡眠薬・精神安定剤・抗ヒスタミン剤等と同じ中枢神経抑制薬に属する。そのため、このような薬を飲酒して内服すると、アルコール+薬=過剰投与となります。



**薬とアルコールは一緒に飲んではいけません!!**



### 「アルコール・うつ・自殺」は『死のトライアングル』

アルコールは中枢神経抑制薬、飲めば飲むほど抑うつを悪化させる薬物です。「ほろ酔い」の段階では気分が良くなったように感じますが、それは一時の錯覚にすぎず、多量飲酒が原因でうつ病になる(二次性うつ病)ことさえる。また、自殺決行直前にアルコールを飲んでいる人は自殺既遂者の32.8%にもものぼります。



**「うつ」になったら飲酒はSTOP! 過量飲酒は「うつ」「自殺」の元!!**



引用「大学生のためのアルコールハンドブック」大野佳枝 著

【お問い合わせ先】 氷川町役場 健康福祉課 保健師  
☎52-7154(健康センター)

第44号

## 氷川町認知症キャラバンメイトだより

### 認知症予防は生活習慣病予防から

生活習慣病は血管性認知症のみならずアルツハイマー病の発症にも関与しているといわれています。

### 生活習慣病とは

- 食事・運動・休養・喫煙・飲酒などの日常の生活習慣の積み重ねで引き起こされる疾患で、加齢とともに発症率が高くなる。
- 糖尿病、高血圧症、脂質異常症などが元になって起こる動脈硬化、脳梗塞や脳出血などの血管症、狭心症や心筋梗塞などの虚血性心疾患、また、がんや肝臓病、骨粗鬆症などがある。

### 生活習慣病は認知症の発症に影響

糖尿病、高血圧症、  
脂質異常症



動脈硬化を招き、血管が狭くなって血流が悪くなったり、血管がもろくなる



脳梗塞や脳出血、脳塞栓症を招き、血管性認知症のリスクを高める

高血糖が続くと



アルツハイマー型の原因といわれる異常たんぱくを分解できなくなる



認知症のリスクを高める

引用: 認知症サポーター養成ステップアップ講座用テキスト(全国キャラバンメイト連絡協議会)

### 「認知症サポーターキャラバン」とは

「認知症サポーター」を養成し、認知症になっても安心して暮らせるまちづくりに取り組んでいます。認知症サポーターは認知症について正しく理解し、認知症の人や家族を温かく見守り支援する応援者です。認知症サポーター養成講座は住民の方、金融機関、やスーパーマーケットの従業員、小中学校の生徒などを対象に実施しています。氷川町で受講いただいた方、延1,232人(H28.7.1現在)です。平成28年度は100人以上の養成をめざしています。



### 認知症に関する相談会

日 時: 毎月第1木曜日(14時30分~)  
場 所: 宮原福祉センター  
相談員: 精神保健福祉士・介護支援専門員  
※相談会以外にも、地域包括支援センターでは随時相談をお受けします。(土日祝日除く 8:30~17:00)



### 相談・問い合わせ先

地域包括支援センター(宮原福祉センター内) ☎62-3456  
健康福祉課保健予防係(健康センター) ☎52-7154



# 立神峡だより

## 氷川っ子の声が響きわたる

11月1日に竜北西部小の4年生が水生生物観察会で立神峡里地公園を訪れました。まず、講師の浅野先生の注意事項の説明の後河原に向かい、水の中に住んでいる生物を、石をひっくり返しながら探索しました。捕まえた生物を透明な容器に入れ観察してみると、快適な水環境でしか生息しないカワゲラ類やカゲロウやトビゲラなどを絵本にある写真と比較し、氷川の水質の綺麗さを実感していました。

また、11月2日及び10日に元気いっぱい常葉保育所の園児および子育て支援センターの子どもたちが立神峡里地公園を訪れ、どんぐり拾いや石絵、どんぐりの駒回しをして、秋の楽しい一日を過ごしました。

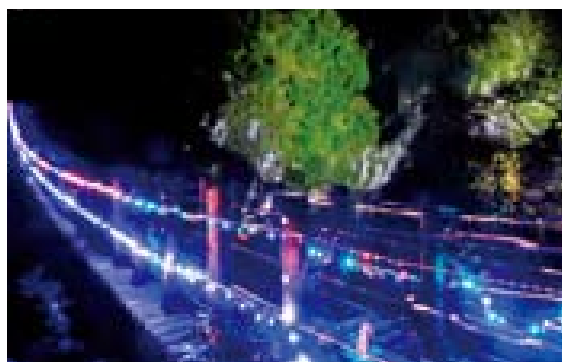
恐る恐る龍神峡の吊り橋を渡る園児たちは、無事に渡り切ると、目の前に落ちているどんぐりを一生懸命に拾っていました。その後は、石絵に使う石を河原で拾いました。楽しい絵がいっぱい描けて園児たちは大喜びでした。立神峡里地公園では、いつでもかわいい園児の訪問を大歓迎しています。



▲石を返して生き物探し



▲どんぐり拾いに園児は夢中



▲夜の立神峡が幻想的な雰囲気

## 幻想的な夜の立神峡が皆さまを迎えます

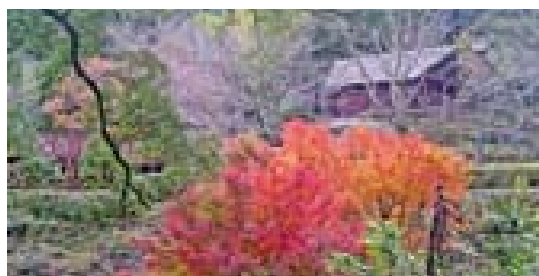
立神峡の岸壁のライトアップをLED照明へ切り替えたことにより、吊り橋のイルミネーションと併せ、夜の幻想的な雰囲気が一気にアップされました。夜の立神峡のさらなる観光に貢献できることになり、関係各位のご努力に敬意を表し感謝申し上げます。

以前から水銀灯によるライトアップはありましたが、電気代の高騰や設備の老朽化により休止していました。今後、夜の観光名所としても広報していきたいと思っております。

## 紅葉狩りも立神峡で

今年の紅葉は随分と遅れていましたが、日一日と寒くなり、綺麗に色付き始めました。この便りが届く頃が見ごろかもしれません。

ぜひ、立神峡に紅葉見物にいらしてください。



▲紅葉が色付き始めました



【お問い合わせ先】立神峡公園管理棟

☎ 62-1543 FAX62-1546(8:30~17:30 火曜定休日)

ホームページアドレス

<http://tategami-camp.com>



# 町民文化

## 短歌

大阿蘇のロードを行けば繁榮と  
雲居へつづく穂芒の波

北野津 宮本 末秋

才二火曜講師指導下レク体操  
手作り飯のイキイキサロン

吉 本 高橋 澄子

震災で天に昇りし人々の  
蛩となりて盆に飛び交う

西野津 古崎スエノ

撓つても元に戻る竹の様に  
立ち直さねば孫子の未来

南鹿野 尾崎 京子

事件事故巻き添えに会い命をば  
落とせし人の無念や如何に

吉 本 橋村 正之

しだれ梅もみじに椿わが好きな  
植木いっぱい娘の庭は

西上宮 村内 一誠

歌謡教室年齢も忘れたる歌声の  
午後の一時楽しき学ふ

西野津 古崎 栄子

残り世は憂ひを捨てて和の心  
錦おりなす西日を胸に

桜ヶ丘 宮崎敬四郎

天空を駆るがごとき花火たち  
夢の世界え人を誘なう

上鹿島 前村 俊子

## 俳句

落鮎を大鷲小鷲釣り天国

北野津 宮本 末秋

文化祭祝舞に嬉し拍手かな

吉 本 高橋 澄子

雀来て親子か夫婦親友か

西野津 古崎スエノ

冷豆腐かけ足で来た豚汁に

南鹿野 尾崎 京子

長き夜の句の浮ふ冬星かな

西野津 古崎 栄子

大銀杏鎮守の社守りつつ

町 香山菊童子

病む我をいたわる友も着ぶくれし

町 香山セツ子

柿照るやピーパー騒ぐ椋や鶴

西上宮 村内 一誠

戦なき瑞穂の国の虫しぐれ

桜ヶ丘 宮崎敬四郎

父母在らぬあきつ空の里帰り

桜ヶ丘 吉田 照子

賜猛る四方にこだまし胸さわぐ

町 田中 澄子

文化祭人の絆の夕映えて

桜ヶ丘 宮崎トシ子

寒風に水仙そつと一人咲き

上鹿島 前村 俊子

## 日本文壇史②

法道寺 本田 花風

1970年(昭和45年)、三島は自衛隊市ヶ谷駐屯地で割腹自殺をすることになるが、軍隊的集団「楯の会」を結成、事に及ぶのである。その10年前、2・26事件を背景に、近衛歩兵の切腹に関わる濃密な夫婦の最後を「憂国」で書いている。皇国主義者である三島は1925年(大正14年)1月14日生まれ、私より16年先人であるが誕生日は同じ。彼の思想がどのように関わったかは良くわからないが、何故、ノーベル賞を逃して2年後の出来事である。我が一番有力と読んでいたものが崩れ去り、受賞を逃したことが事件に大きく影響したのではと考えるのはさほど穿った思惑ではないと思う。三島が生きておればその後の作品が日本文学に更に大きな影響を与えたことは想像に難くない。作家の精神構造は一般人のように穏やかでない。文学は人間の表現である、人間とは男女のことであり、これを抜きにした文学は稀である。その葛藤が作品の形を彩りドロドロした人間模様が巧みに表現される。作家の多くがそこを腐心する。

(③へ続く)

## 終わります

吉本 橋村 正之

全国自治体悩ませたあの平成の大合併  
その渦の中手を結び誕生しました氷川町

その誕生を切つ掛けに拙い詞をば広報誌投稿したのが始まりで続いたものよ今日迄も

毎月楽しみしています何より嬉しいそんな声とても励みになりました厚くお礼を申します

黄門様ではないけれどもう良いでしょうと汐時と終わりとしたが是からは張りや失くした毎日に

投稿いただきました作品は、短歌・俳句それぞれ一句とします。必要な場合は、ルビを付けてください。また、確認のためお電話することもありますので、連絡先の記入をお願いします。

願います。



お知らせ

町より

行政

行政相談を実施します

行政サービスについてのご相談、お悩み、お困りのことはありませんか。相談は無料です。

秘密は厳守しますので、お気軽にご相談ください。

日時

12月16日(金) 10時～15時

場所

竜北福祉センター 研修室

担当者 行政相談委員

- ・松田幹男 ☎62・3024
- ・田口英輔 ☎62・3263

問 総務課 行政係

☎52・7111

交通安全

年末年始の交通事故防止運動

年末年始は、人や車の動きが慌ただしくなるとともに、飲酒の機会が増え重大な交通事故の発生が懸念されます。

このことから熊本県交通安全推進連盟では、広く県民に交通安全を呼

びかけ、交通事故防止の徹底を図ることを目的に、年末年始の交通事故防止運動を実施します。

各ご家庭においても交通事故防止のための環境づくりの徹底をお願いします。

運動期間

12月21日(水)～平成29年1月3日(火)

運動の重点

- ① 飲酒運転の根絶
- ② 高齢者の交通事故防止
- ③ シートベルトとチャイルドシート  
の全席着用の徹底
- ④ 自転車等の安全利用の推進

問 総務課 生活安全推進室

☎52・7111

熊本県交通安全推進連盟

☎096・3333・2293

戸籍

年末年始のパスポートの申請・交付について

12月29日(木)から1月3日(火)の間、パスポート窓口は休みになります。

年内に交付をご希望の方は、期限までに申請をお願いします。

また、申請から交付までは、平日のみ(土日祝日・年末年始を除く)を数えて日数が必要です。日数には十分余裕

をもつて申請窓口にお越しください。

申請期限

○町民環境課 12月15日(木)まで

○総務振興課 12月13日(火)まで

※この日以降に申請された場合、交付は1月からになります。

交付までの期間

○町民環境課 9日間

○総務振興課 11日間

※申請内容の確認などに期間を要する場合、交付が遅れることがあります。

問 町民環境課 戸籍住民係

☎52・5851(直通)

総務振興課 総合窓口係

☎62・2311



無料人権相談所開設

八代人権擁護委員協議会では、活動の一環として下記の日程で「特設人権相談所」を開設します。お困りの人はお気軽にご相談ください。相談は無料で、秘密は守られます。

○家族内のことで悩んでいる

(夫婦、親子)

○人権問題で困っている

(いじめ、差別)

○近隣関係で悩んでいる

(隣近所、境界)

○金銭トラブルで困っている

○相続・遺言で悩んでいるなど

日時

12月5日(月) 10時～15時

場所

宮原福祉センターさくら 会議室

人権擁護委員

- ・伊藤 直江さん (北鹿野)
- ・永田 俊雄さん (高塚)
- ・守 正信さん (河原)
- ・宮村 惇さん (西上宮)
- ・小田 修さん (新村北)

問 町民環境課 戸籍住民係

☎52・5851(直通)

町民環境

浄化槽は年に1回の点検が必要です

浄化槽を使用している場合、県知事が指定した検査機関(公益社団法人熊本県浄化槽協会)が行う毎年1回の法定検査を受ける必要があります。

その法定検査の未受検者に対し、12月に受検案内の通知が出されま



す。浄化槽をすでに廃止しているにもかかわらず通知が届いた場合は、廃止届が出ていないなどの可能性がありますのでご確認ください。

☎ 町民環境課 町民環境係

☎ 52・5851(直通)

## 税金

### 固定資産税の届出を忘れずに

固定資産税は土地や家屋・償却資産に掛かる税金です。次のような場合、届け出がないと、適正な課税が出来ませんので、必ず届出をお願いします。

### 【家屋の新築・増築・取り壊しを行った場合】

平成28年1月2日から平成29年1月1日の期間に、住宅や車庫、倉庫等の建物を新築・増築、または取り壊された場合は税務課まで届出を行ってください。

新築・増築家屋につきましては、随時家屋評価を実施しておりますが、まだ家屋評価が済んでいない建物がありません。連絡をお願いします。

取り壊した家屋については、届出を怠りますと、実際は建物がないのに課税される場合があります。

また、未登記の家屋の売買などで所有権移転を行った場合も必ず届出を行ってください。届出がない場合には、

前の所有者に課税されることとなります。

### 【土地登記簿の地目と現況が違う場合】

土地については、法務局の登記簿の地目にかかわらず、毎年1月1日現在の状況により課税を行いますので、登記簿の地目と現況の地目が違う場合は届出を行ってください。

この届出を怠りますと、例えば実際(現況)は畑なのに登記簿の地目が宅地であるため宅地として課税されることがあります。

☎ 税務課 資産税係

☎ 52・5853(直通)

## 介護保険

### 介護認定調査員(非常勤職員)の募集

健康福祉課介護保険係では、介護認定調査員を募集します。詳しくはお問い合わせください。

#### ◆ 職種

介護認定調査員(非常勤職員)

#### ◆ 勤務場所

氷川町役場

#### ◆ 勤務時間

週29時間以内(土日祝は休み)

#### ◆ 勤務内容

介護認定における訪問調査業務お

よび関連業務

#### ◆ 募集資格

- ・ 看護師、准看護師、介護支援専門員、社会福祉士のいずれかの資格
- ・ 普通自動車免許(A1限定可)

#### ◆ 年齢 不問

#### ◆ 募集人員 1人

#### ◆ 賃金

月14万円(通勤手当無し)

#### ◆ 任用期間

平成29年4月1日～平成30年3月31日(1年ごとに再任用する場合があります。)

#### ◆ 応募書類

① 履歴書(写真貼付のもの)

② 職務履歴(職務経歴がある方のみ)

◆ 提出先 氷川町役場 健康福祉課

◆ 応募期限 平成29年1月6日(金)

#### ◆ 選考方法

作文および面接試験

(選考日時については応募書類受付後に連絡します。)

☎ 健康福祉課 介護保険係

☎ 52・5852(直通)

## 農業振興

### 第55回農林水産祭天皇杯を展示

11月23日、農林水産祭で早川猛さん、克美さん夫妻(北鹿野)が蚕糸・地

域特産部門で最高賞となる天皇杯を受賞されました。

「天皇杯」は、過去1年間の農林水産祭参加表彰行事(296件)において、農林水産大臣賞を受賞した509点の中から決定されたものです。

高品質の畳表製造、熊本県産畳表のブランド向上に貢献されての受賞となりました。今後も産地と消費地の交流を図ることで、八代産畳表のブランド価値向上と消費拡大を図っていかれます。

なお、天皇杯を氷川町役場1階ロビーにおいて、平成29年1月中旬頃まで展示しています。

◆ 時間 9時～16時

※ 土日、祝日、年末年始を除く

#### ☎ 農業振興課

☎ 52・5854(直通)

## 防護柵による農作物被害対策

鳥獣に対する被害防止対策として、国の鳥獣被害防止総合対策事業を活用した防護柵の整備を行います。この事業は、地域の合意形成のもと防護柵を整備した農家を対象とするもので、事業内容は次のとおりです。

平成29年度において事業実施を希望される方は、12月22日(木)までに担当課へご連絡ください。



◆事業対象者要件

3戸以上の販売農家が受益者であること

◆事業内容

侵入防護柵(電気柵、金網柵、ワイヤーメッシュ柵など)および箱わなの設置

◆補助率

農家・地域住民が自ら柵の設置を行う場合は、資材費の100%を補助(それ以外の場合は50%を補助)

◆提出書類

事業参加者名簿(3戸以上の販売農家)、事業実施場所が分かる地図など

※あくまで、希望調査であり、事業の実施をお約束するものではありませんのでご注意ください。

問 氷川町鳥獣被害対策協議会

(農業振興課内)

☎52・5854(直通)

うなぎ採捕禁止

うなぎの資源保護のため、熊本県内全域において10月1日から翌年3月31日までの間、うなぎの採捕が禁止されています。これは、漁業者、遊漁者をはじめ、すべての方が対象となります。違反すると罰則が適用されることがありますのでご注意ください。うな

ぎ資源保護のため、皆様のご協力をお願いします。

問 農業振興課

☎52・5854(直通)

農業委員会

平成27年借入農地の賃借料情報

平成27年1月から12月までに締結(公告)された、賃貸借における賃借料水準(10アールあたり)は、次のとおりです。借入農地の賃借料支払いを年末に設定されている人が多くいらっしゃいますので、再度、賃借料情報をお知らせいたします。

◆田(水稲)の部

- 平均額 1万7200円
- データ数 144

◆畑(普通畑)の部

- 平均額 9100円
- データ数 5

◆畑(樹園地)の部

- 平均額 2万600円
- データ数 9

※賃借料は、果樹の成木込みの金額 ※データ数は、集計に用いた筆数

問 農業委員会事務局

☎52・5861

その他

税務署から熊本地震による被害を受けられた皆さまへ

熊本地震により、住宅や家財などに損害を受けられた方は、雑損控除をはじめとした所得税(住民税)の軽減などの措置を受けられる場合があります。

そのため、八代税務署では、所得税(住民税)の軽減などの手続きが必要と見込まれる方を対象とした、事前の雑損控除計算書作成会などを実施しております。

平成28年分確定申告期(平成29年1月から3月)においては、多くの相談者が来場され、混雑が予想されますので、事前の相談をお願いいたします。

雑損控除をはじめとした所得税の軽減などの措置の詳しい内容については、熊本国税局ホームページをご覧いただくか、八代税務署までお問い合わせください。

問 八代税務署

☎32・3141 ※自動音声案内

熊本国税局ホームページ

<https://www.nago.jp/kumamoto/>

相続登記はお済みですか?

近年、相続した不動産について相続登記がなされていないケースが多く見られます。相続登記をしていないと後に多くの問題が発生します。自分の権利を大切にするためにも相続登記をお願いします。

- 相続登記をしていない間に更に相続が発生すると、誰が相続人となるのか調査に時間が掛かり費用も高額となります。
- 不動産を売る場合や、担保に入りたい場合もすぐに手続きができません。
- ため不利が生じます。

防災・災害復興のための工事が進められないなど、社会問題発生の原因となる場合があります。

詳しくは熊本地方務局ホームページ「未来につなぐ相続登記」をご覧ください。

問 熊本地方務局八代支局

☎32・2654



## 労働保険にご加入を

労働者を一人でも雇っている事業主は労働保険加入手続きをしなければなりません。労働者が業務中や通勤中に負傷した場合や、病気にかかった場合の労災保険給付や、在職中の育児および介護休業給付が受けられるように、未加入の事業主の方は速やかに手続きください。

手続きにつきましては最寄りの労働基準監督署、公共職業安定所（ハローワーク）、または、熊本労働局労働保険徴収室にお問い合わせください。

☎ 八代労働基準監督署

☎ 32・3151

☎ 八代公共職業安定所

☎ （ハローワーク八代）

☎ 31・8609

☎ 熊本労働局労働保険徴収室

☎ 096・211・1702

## 倒壊等建物の職権滅失登記のお知らせ

熊本地方法務局では、熊本地震により倒壊などした建物について、登記申請の負担軽減と、速やかな復興のため、所有者の申請に寄らず登記官の職権で、順次滅失登記を行います。急な場合を除いては建物滅失登記申

請をしていただく必要はありません。登記を行いましたら登記完了通知を送付いたしますのでご確認ください。ただし、次の場合は対象外となりますのでご了承ください。

### ◆対象外

- ① 建物の倒壊が一部分のため、全体が滅失したとは認定できない場合
- ② 附属建物がある建物で、主である建物のみが倒壊した場合

詳しくはお問い合わせください。

☎ 熊本地方法務局不動産登記部門

復興事業対策室

☎ 096・364・2221

## 募 集

### 障がい者委託訓練受講者募集

熊本県立高等技術専門学校では障害のある方を対象とした職業訓練を行っており受講生を募集します。

#### 【パソコン基礎習得科】

### ◆内 容

ビジネスマナーを通じて実践能力を養い、ワード・エクセル・パワーポイントの資格取得を目指します。

### ◆対象

身体障がいのうち下肢・内部障がい、精神障がい、発達障がい、難病、

高次脳機能障がい

◆定 員 6人

◆募集期間

12月12日(月)～平成29年1月31日(火)

◆訓練期間

平成29年3月1日(水)～5月31日(水)

◆経費

テキスト代

9300円(税抜き)程度

◆訓練場所 株式会社プラント

(熊本市中央区神水1丁目38-10)

#### 【パソコンスキルアップ科】

◆内 容

パソコンの基礎から応用、実践を、インターネットを利用した自宅での訓練を通じて学びます。

◆対象

身体障がいのうち上肢および下肢・内部障がい、精神障がい、難病

◆定 員 5人

◆募集期間

平成29年1月31日(火)まで

◆訓練期間

平成29年3月7日(火)～5月30日(火)

◆経費

テキスト代

5400円(税抜き)程度

◆訓練場所

インターネットを利用した自宅での訓練(月に一度熊本県立高等技

術専門学校での訓練)

☎ 熊本県立高等技術専門学校

☎ 096・378・0121

## イベント

### わらしべ市の開催

今年も、まちづくり酒屋において、恒例となりました「わらしべ市」を開催します。

友好町の北海道大空町のチーズ、東藻琴高校生が作ったベーコンをはじめとし、兵庫県明石市の明石焼き、愛媛県西予市のじゃこてん、鹿児島県伊佐市の豚味噌など全国各地のご当地産物の販売を行うほか、町内の物産販売も行います。普段ではなかなか見られない物産品もありますので、ぜひ一度お立ち寄りください。

また、お買い物された方には、先着150人にスイートスプリングを準備いたしておりますので、多くの皆さまのご来場をお待ちしております。

### ◆日 時

12月10日(土) 9時から15時まで

### ◆場 所

まちづくり酒屋(宮原振興局前)

☎ 間まちづくり酒屋

☎ 53・5550





# 伝言板

「伝言板」は、町民の皆さま(個人・団体)が非営利(宗教・政治・営業を除く)で行う文化・学習・スポーツ・まちづくりなどのさまざまな活動の情報を掲載するコーナーです。

## 熊本県南環境体験協会会員の募集

11月11日に観光事業をしている事業者や個人が集まり発足しました。将来はインバウンド(訪日外国人)を対象とした観光事業を目標とし、事業者同士の協力体制、スキルアップ、インターネットなどの支援を中心にやっていきます。

現在会員を募集しております。詳しくはお問い合わせください。

問 熊本県南環境体験協会 (立神389-2)

担当: 小佐井 (こさい)

☎62-1717

### お詫びと訂正

広報ひかわ11月号に掲載いたしました「空手道場生募集」記事の稽古場所に誤りがありました。関係者の皆さまに深くお詫び申し上げ、改めてお知らせいたします。

誤) 場 所 宮原体育館

正) 場 所 氷川中学校武道場

## レザークラフトとものづくりの仲間展

まちづくり酒屋では、文化協会で活動しているレザークラフト愛好会と日々楽しみながら創作しているものづくりの仲間たちの作品展を行います。手づくりのぬくもりや愛情を感じさせる作品をぜひご覧ください。

また、口金付き印鑑入れやプチ口金キーホルダーの体験講座も開催します。当日参加もできますので、たくさんのご参加をお待ちしております。

### 【展 示】

▶ 日 時 12月13日(火)~12月25日(日)  
(土・日・祝日は閉館致します) 10時~16時まで

### 【体験講座】

▶ 日 時 12月15日(木)、18日(日) 10時~15時まで  
▶ 費 用 1,300円

(材料・水出し珈琲または小布施のりんごジュース付き) ※はさみを持参ください。

問 まちづくり酒屋 ☎53-5550



## ひとのうごき

■ すこやかに	10/ 9	いわさき さな 岩崎 彩七 《七海(上鹿島)》	10/18	もとやま あきひろ 本山 瑛裕 《裕也・里美(下鹿島)》
	10/12	なじま さら 名島 紗蘭 《裕人・彩華 (立 神)》	10/21	えのき きなた 榎 葵向 《聖菜(沖 塘)》

### ■ やすらかに

10/ 1	前崎えみ子 (上鹿島)	10/13	松島トヨ子 (早尾南)
10/ 1	秋山 和之 (今)	10/16	田河 和紀 (上鹿島)
10/ 1	堀江夕エ子 (新村南)	10/19	元田シヅエ (高野道)
10/ 3	上田 巖 (北 川)	10/20	光永 節久 (東上宮)
10/ 5	大川 英毅 (有 佐)	10/20	磯本ツヤ子 ( 町 )
10/ 6	木本ムツ子 (原 田)	10/22	早川夕エ子 (北鹿野)
10/ 7	木村ハルエ (東網道)	10/25	押方 盛正 (中網道)
10/12	高瀬ヤス子 (新 田)	10/27	辛川ヨシエ (南鹿野)
10/12	陳野ノリ子 (西網道)	10/28	満瀬 以利 (高 塚)

### ■ 人口(前月比) (平成28年11月1日現在)

男 性 5,781人 (-11) 総 数 12,363人 (-13)  
女 性 6,582人 (-2) 世帯数 4,519世帯 (-3)

### ■ 氷川町の火災・救急件数 (H28年1月からの累計)

10月31日現在	火 災	救 急
氷川町	4	327

### ■ 熊本県内の交通事故件数・死傷者数 (H28年1月からの累計)

11月20日現在	件 数	死 者	傷 者
熊本県内	5244	58	6791
氷川署管内	60	1	74
氷川町	32	1	42

※「ひとのうごき」への掲載を希望される人は、町民環境課または、宮原振興局総務振興課へ「掲載依頼書」を提出してください。

問 町民環境課 戸籍住民係 ☎52-5851(直通)



## 不用品リサイクル情報

皆さまの「ゆずります」「ゆずってください」情報をお受けしていますので、希望される人は町民環境課(☎52-5851)までご連絡ください。



毎月11日は人権を確かめあう日です  
毎月15日は氷川町交通安全の日です



木	1	
金	2	
土	3	
日	4	町環 環境美化一斉行動の日 社協 氷川町福祉大会 10:00～ 文化センター
月	5	
火	6	
水	7	
木	8	
金	9	
土	10	生 クリスマスケーキ作り 9:00～ 氷川町公民館
日	11	生 クリスマスケーキ作り 9:00～ 文化センター
月	12	出・税 町県民税(特徴分) 口座振替日 農委 農業委員会総会 13:30～ 氷川町役場大会議室
火	13	
水	14	
木	15	
金	16	総 行政相談 10:00～15:00 竜北福祉センター研修室
土	17	
日	18	町環 資源物分別収集
月	19	
火	20	
水	21	
木	22	農委 農地法申請締切
金	23	
土	24	
日	25	生 ミニ門松づくり 9:00～ すぱーく竜北
月	26	出・税 集合税ほか納期日・口座振替日 健保 メンタルヘルス相談日 14:00～17:00 健康センター
火	27	
水	28	
木	29	
金	30	
土	31	

### 子どもカレンダー

- 母子健康手帳交付・健康相談  
毎週月曜 8:30～12:00 健康センター
- 歯のピカピカ教室(対象:H26.9～12月生)  
1日(木)13:00～ 健康センター
- 4ヶ月・7ヶ月児健診(対象:H28.8月生・H28.5月生)  
13日(火)12:30～ 健康センター
- 5歳児健診  
【ダーナ保育園及び浄立寺保育園の年中児】  
9日(金)12:30～ 健康センター  
【月の輪保育園及びひかわ幼稚園の年中児】  
16日(金)12:30～ 健康センター
- 赤ちゃんすくすくスクール(対象:H28.8～10月生)  
14日(水)10:00～ 健康センター
- 3歳児・1歳児健診(対象:H25.10～11月生・H27.12月生)  
20日(火)12:30～ 健康センター

### 休日在宅医

4日	外科	荒木皮ふ科医院	☎52-8777
	内科	尾田内科医院	☎52-8011
11日	眼科	松村眼科医院	☎52-0131
	内科	伊藤医院	☎52-8091
18日	外科	井上医院	☎65-2121
	内科	名和小児クリニック	☎52-7800
23日	外科	福田外科整形外科クリニック	☎52-0840
	内科	宮城循環器内科	☎46-0007
25日	外科	稲毛整形外科医院	☎52-1715
	内科	ひかわ医院	☎62-8139
31日	外科	稲生産婦人科内科	☎62-2008
	内科	丸田医院	☎46-0027

※休日在宅医院は先生方の都合により変更になる場合があります。確認をお願いします。  
八代郡医師会 ☎62-2212

休日救急歯科診療～急な歯の痛み～  
日曜日、祝祭日に急な歯の痛みなど緊急時の歯科治療を行います。  
◆場 所 八代歯科医師会口腔保健センター  
(八代市上野町折口3591-14)  
◆時 間 10時～16時  
☎31-8020

### 福祉センター休館日

◆竜北福祉センター  
5日・12日・19日・26日・28日・29日・30日・31日  
◆宮原福祉センター  
4日・11日・18日・25日・31日

### ●まちへのホットライン

<b>氷川町役場</b> 総務課 総 52-7111 企画財政課 企財 52-5850 町民環境課 町環 52-5851 健康福祉課 健 52-5852 健康センター(保健師) 健保 52-7154 税務課 税 52-5853	農業振興課 農振 52-5854 農地整備課 農整 52-5855 建設下水道課 建設係 建 52-5856 下水道係 下 52-5862 出納室 出 52-5857 議会事務局 議 52-5858 農業委員会 農委 52-5861	<b>宮原振興局</b> 総務振興課 総振 62-2311 まちづくり推進係 ま 62-2317 商工観光課 商 62-2315 <b>教育委員会</b> 学校教育課 学 62-3313 生涯学習課 生 52-5860	学校給食共同調理場 給 52-6202 <b>社会福祉協議会</b> 氷川町社会福祉協議会 社協 52-5075 竜北福祉センター 52-5121 地域包括支援センター 62-3456 宮原福祉センター 62-3456 地域支え合いセンター 52-5335
---	--	---	--

ごみの減量化にご協力ください。



# 氷川町に住む12月で1歳になるアイドルをご紹介します!

1歳 おめでとう!

## ひかわっ子写真館



じいじ、ばあば、  
いつもおやつ  
ありがとうー♪



お姉ちゃん、  
大好き!♪

とみやま てんしん  
**富山 天心くん(宮園)**  
平成27年12月28日生まれ  
お父さん:慎治さん  
お母さん:香子さん



たぐち あらた  
**田口 新くん(北野津)**  
平成27年12月31日生まれ  
お父さん:亮さん  
お母さん:緑さん



このコーナーでは、お子さまの写真を紹介してくれる人を募集しています!  
詳しくは氷川町ホームページをご覧くださいか、お問い合わせください。  
次回は1月生まれのアイドルたちを紹介します!(締切日:12月8日(木))  
お問い合わせ先:氷川町役場 総務課 ☎0965-52-7111

第16回 氷川町商工会青年部 Xmasイベント

## Merry Christmas

♪子供たちに夢を♪

～クリスマスプレゼント配達代行ボランティア～

商工サンタさんとシャイなトナカイさんが  
プレゼントに夢をつつんでお家にお伺いします!

**12/24(土)夕方頃～**

配達ご希望の方は、商工会までお問い合わせください!  
12/19(月)までプレゼントをお持ちください!  
<配達対象>氷川町在住の人のみ  
<対象年齢>小学校低学年まで

**氷川町商工会へGO!**

お問い合わせ先:氷川町商工会(本所・支所どちらでも可)受付時間 8:30～17:00  
(本所)☎62-2021 FAX62-3747 (支所)☎52-7656 FAX52-7992

【申込締切日】  
**12月16日(金)**  
先着**20**組様限り

### \* 編集後記 \*

11月はひかわツーリズムクラブの「もち米の学校」の稲刈りにお邪魔しました。親子で農業体験を通じて食育の大切さを学ぶという機会に深く関心を持ち、取材に臨みました。餅つきにおいては私も足踏み餅つき機での餅つきに挑戦し、幼少期を思い出して、ついしゃいでしまいました。経験をを通して学んだことは聞いて学んだことよりも身に付くように思います。楽しそうに稲刈りをしながらも時に真剣な表情を見せる子どもたちの姿に、このような活動が次世代を担う子どもたちの学習の場になるのだと感じました。(三枝)

広報 ひかわ はホームページでも見られます。  
URL/<http://www.hikawacyou.hinokuni-net.jp/>



- 広報ひかわは環境保護印刷「水なし印刷」で印刷しています。
- 本紙は全ページ再生紙を使用しています。