

保険料の納付方法

後期高齢者医療保険料の納付方法は次の2通りです。

① 特別徴収(通常)

年金からの差し引きです(手続きの必要は無く、条件が合えば自動的に適用されます)。

平成29年4月から年金からの差し引きによって納付

② 普通徴収

納付書での窓口納付または口座振替での納付です(特別徴収の条件に該当しない場合の納付方法)  
平成29年7月から納付書または口座振替によって納付

◆ 特別徴収への変更

現在普通徴収の人で、平成28年4月2日以降に75歳の誕生日を迎えられた人は、下の表のとおり平成29年度途中から特別徴収とな

る見込みです。  
※年金受給者が年間18万円未満の人などを除く

【平成29年度中に特別徴収に変更となる例】

75歳の誕生日	普通徴収の月	特別徴収開始月
平成28年4月2日～平成28年10月1日	普通徴収はありません	平成29年4月
平成28年10月2日～平成29年3月31日	平成29年7・8・9月	平成29年10月

◆ 口座振替への変更

後期高齢者医療保険料を特別徴収により納めている人は、申し出により口座振替による納付へ変更することができま

高額療養費の自己負担限度額が変わります

高額療養費制度の見直しにより、自己負担限度額が次のとおり変更となります。

① 現役並み所得者

外来療養に係る自己負担限度額が、4万4400円から5万7600円に変更となります。

② 一般所得者

外来療養に係る自己負担限度額が、1万2千円から1万4千円に変更となるとともに、新たに自己負担額の年間(8月1日から翌年7月31日までの間)の合計額に対して14万4千円の自己負担限度額が設けられます。

また、入院療養に係る自己負担限度額が4万4400円から5万7600円に変更となるとともに、新たに多数該当4万4千円の自己負担限度額が設けられます。

高額療養費の自己負担限度額 (70歳以上の国民健康保険被保険者・後期高齢者医療被保険者)

負担区分	平成29年7月まで		平成29年8月から	
	外来	外来+入院限度額	外来	外来+入院限度額
現役並み所得者 ※①	44,400円	80,100円+(医療費総額-267,000円)×1%	57,600円	80,100円+(医療費総額-267,000円)×1% (多数該当44,400円) ※④
一般	12,000円	44,400円	14,000円 (年間144,000円)	57,600円 (多数該当44,400円)
区分Ⅱ ※②	8,000円	24,600円	8,000円	24,600円
区分Ⅰ ※③	8,000円	15,000円	8,000円	15,000円

- ※① 70歳以上で住民税課税所得が145万円以上ある方が1人でもいる世帯に属する人
- ※② 同一世帯の世帯主および国保被保険者が住民税非課税の人
- ※③ 同一世帯の世帯主および国保被保険者が住民税非課税で、その世帯の各所得が必要経費・控除(年金所得は控除額を80万円計算)を差し引いた時に0円となる人
- ※④ 直近の12ヶ月間で3回以上高額療養費の支給を受けている場合に4回目から適用
  - 後期高齢者医療被保険者の方は同一世帯の後期高齢者被保険者のみで判定します。
  - 区分Ⅰ・区分Ⅱの人は自己負担限度額に変更はありません

【お問い合わせ先】 健康福祉課 国民健康保険係 ☎52-5852(直通)



熊本地震に関する情報

氷川町応急仮設団地の補充入居申し込みの受付開始

応急仮設団地入居者の住宅再建などに伴い、今後退去があった場合の補充入居の申込みを受け付けます。

対象仮設団地

○氷川町野津仮設団地  
(野津1355番地)

○氷川町鹿島仮設団地  
(鹿島1624番地1)

◆入居期限  
平成30年7月7日まで

○氷川町島地仮設団地  
(島地636番地1)

◆入居期限  
平成30年8月28日まで

申請条件

次の全てに該当する人

①平成28年熊本地震での災害時点  
(平成28年4月14日)で、氷川町  
に住所のある人

②熊本地震による住居の全壊または  
大規模半壊および半壊で、居  
住する住宅がない人

③自らの資力では、住居を確保する  
ことができない人

④災害救助法に基づく住宅応急修  
理制度を利用していない人

⑤熊本県被災者向け民間賃貸住宅  
借上げ制度を利用していない人

抽選締切日

4月17日(月)

※締切日までの申込者数が空室戸  
数を上回る場合は、抽選となり  
ます。

※締切日以降は申請受付順での退  
去待ちとなります。

※詳しい情報については、お問い合  
わせください。

【お問い合わせ先】

建設下水道課 管理係  
☎52・5856(直通)



熊本地震と「氷川町指定文化財」

平成28年熊本地震より、早くも1年が過ぎようとしています。

熊本地震は、熊本城を始めとして県内における多くの文化財へも被害を与えました。被害件数は東日本大震災と同規模となり、当然のことながら氷川町における文化財も大きな被害を受けました。(表)参照

被害を受けた町指定文化財のうち、3件は、3月までに修理しました。

また、国・県指定の文化財については、文化庁や県のアドバイスを受けながら修復、復興を進めて行きます。

文化財つれづれ

氷川町内の文化財を紹介するコーナーです。

【表】熊本県と氷川町の文化財被害件数(被害件数/全体件数)

	熊本県	氷川町
国指定	98件/303件中	3件/6件中
県指定	59件/383件中	1件/4件中
町指定		10件/71件中

(平成28年12月現在)

氷川町内の文化財被害



▲町指定文化財『早尾六地藏』



▲県指定文化財『伊藤家住宅』



▲国指定文化財『大野窟古墳石室』

【お問い合わせ先】氷川町教育委員会生涯学習課

☎52-5860(直通)

# 心と体の健康づくり ひかわスポーツクラブだより!!

## 教室情報

### 骨盤体操・ヨガ教室(対象:中学生以上)

- ◆日程: 4月1日 15日(土)
- ◆時間: 骨盤体操9時30分~10時20分  
ヨガ10時30分~12時
- ◆会場: 氷川町公民館和室
- ◆費用: 各教室 1,000円  
仲間割り 900円(友達との参加)  
セット割り1,700円

### 大人のダンススクール (対象:高校生以上)

- ◆日程: 4月5・12・19・26日(水)
- ◆時間: 20時~21時
- ◆会場: 野津交流館
- ◆費用: 500円



※最新情報はひかわスポーツクラブで検索!

桜が咲き誇る季節、新たな気持ちで皆さんスタートを切られたと思います。ひかわスポーツクラブも7年目になり、ますます地域のスポーツ団体として活動をしていこうと思います。

1月から新たにダンススクールを「エンジョイクラス」「チャレンジクラス」の二つに分けました。3月に行われた「プレジールキッズフェスタ in やつしろ」では、エンジョイクラスはステージ発表に、チャレンジクラスはコンテストに参加しました。

このステージで、メンバーはさらに成長してくれたことで



▲ステージイベントに参加しました

しよう。「大人のダンススクール」に参加されている方も会場から声援を送ってください。今後このような機会があれば、どんどん参加していきたいと思えます。

## 【お問い合わせ先】

氷川町文化センター内 ひかわスポーツクラブ事務所

☎:52-5860 FAX:52-7060 齋藤

クラブの取組は公式facebookより 『ひかわスポーツクラブ』で検索

## 新刊図書

一般書	児童書
「しんせかい」 (山下 澄人)	「池上彰さんと学ぶ12歳からの政治」 (池上 彰)
「母親力」 (森 昌子)	「いろいろな性、いろいろな生きかた」 (ポプラ社)
「今日一日がちいさな一生」 (海原 純子)	「走れ!!機関車」 (プライアン・フロツカ)
「マニッシュなキルト」 (小関 鈴子)	「いのちってなんだろう」 (細谷 亮太)
「じゃなかしゃば 新しい水俣」 (吉井 正澄)	「朝の歌」 (小泉 周二)
「おばさんの金棒」 (室井 滋)	

### 開館時間

平日 10時~18時  
木曜 10時~20時  
土曜 10時~17時

### 休館日

月曜・祝日  
※詳しくはスタッフにお尋ねください。



▲みんなでバルーンアートを楽しみました

## 八火図書館だより



2月25日に、第43回八火図書館本まつりを行いました。

第一部は福祉センターさくらで、読書感想文・感想画入賞者や一年間多く貸出利用した児童・生徒の表彰があり、代表者2人に読書感想文を発表していただきました。

第二部は図書館で、おはなし会やバルーンアートを楽しました。

4月は新しい出会いが多い

季節です。図書館でも多くの本が皆さんをお待ちしております。

八火図書館からのお願い

借りたままの本がありません。

ご家族の中で、町外への引越など、借りたままの本が返却手続きをお願いします。

【お問い合わせ先】 八火図書館 ☎62-3489 <http://www.hikawa-lib.jp/info/hakka/>



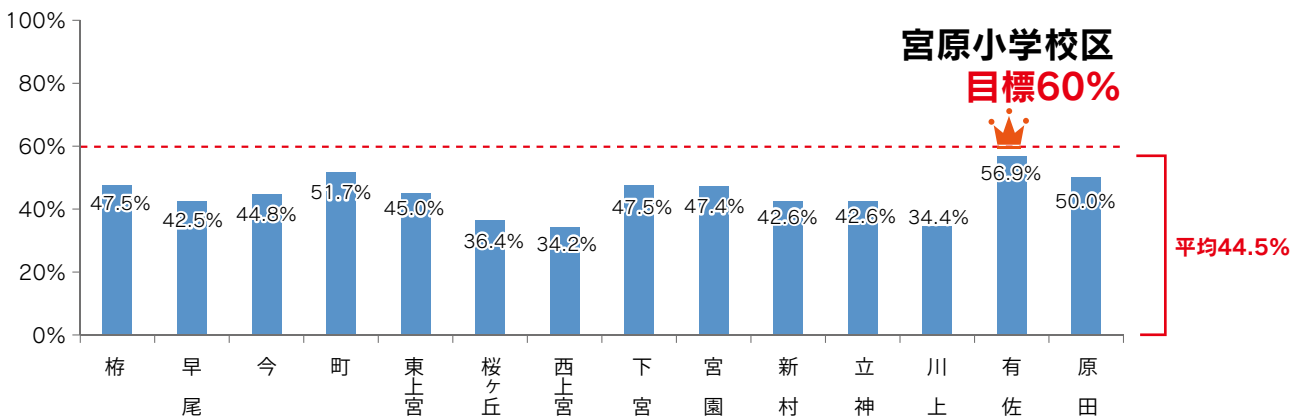
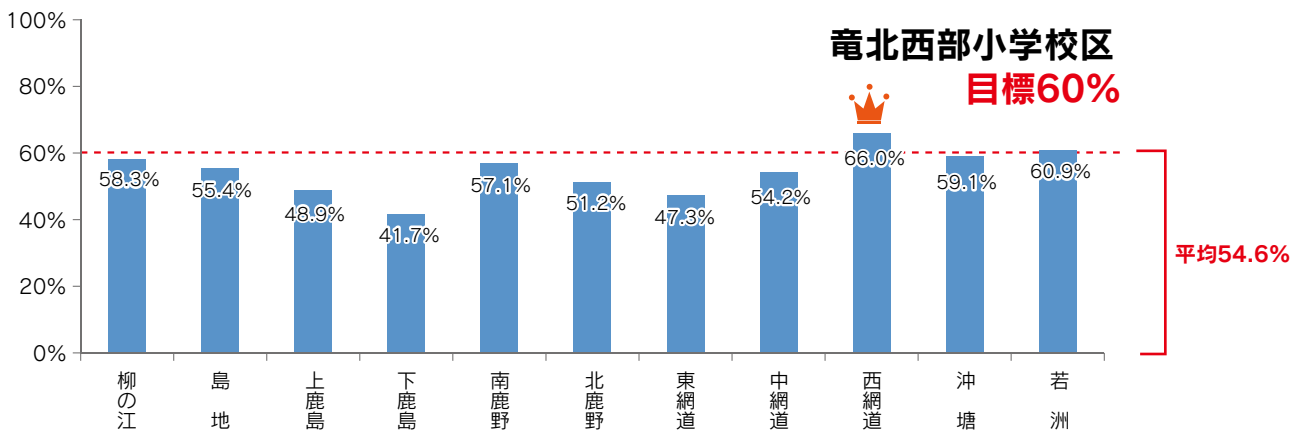
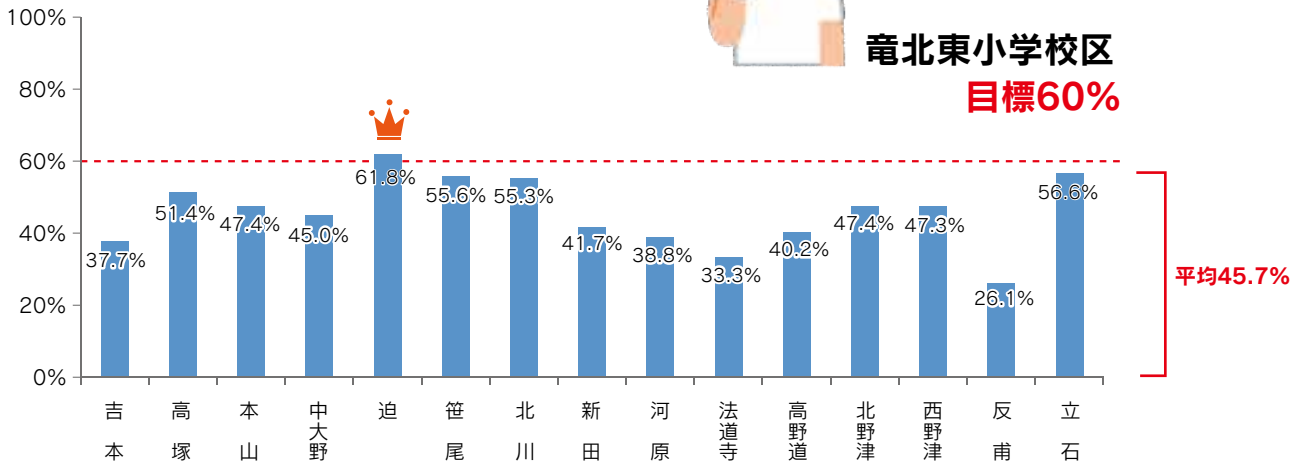


# けんこうだよ

特定健診受診率 **47.8%**



※平成28年度  
特定健診受診率(暫定)です



～健診はスタート! 受診者の方はデータ改善のための行動を始めています～

町全体で

高血圧(160/90)以上の方 **74人中**で未治療は、あと**13人!**

高血糖(HbA1c7%)以上の方 **81人中**で未治療の方は**3人!**

健康センター  
52-7154



【お問い合わせ先】健康センター ☎52-7154 メール:kenhuku@hikawa.kumamoto.jp 保健師

## 氷川町の相談窓口※相談は無料です

※電話またはメールで健康福祉課保健師へ予約をお願いします。本人に限らずご家族、知人などの方も相談できます。

☎52-7154 (健康センター直通)

kenhuku@town.kumamoto-hikawa.lg.jp

### ◆メンタルヘルス相談

内 容:臨床心理士によるカウンセリング  
日 時:4月26日(木) 14:00~17:00  
場 所:健康センターまたは訪問  
相談員:臨床心理士 井田博子

### ◆心療内科医師相談

内 容:受診したいがなかなか受診できない方のために心療内科医が相談を受けます  
相談日:希望に合わせて医師と調整します  
時 間:13:30~15:00(1時間程度)  
場 所:健康センターまたは訪問  
相談員:荒木幹太 医師  
(荒木医院/熊本労災病院心療内科医師)

## 熊本県の相談窓口

■精神的葛藤と苦悩に関する相談  
熊本いのちの電話 24時間 年中無休  
☎096-353-4343



# こころの健康コーナー

## ストレスをためない暮らし方

ストレスは誰にでもありますが、ためすぎるところや体の調子をくずしてしまうこともあります。

### 生活習慣を整えましょう

「バランスのとれた食事」「良質の睡眠」「適度な運動の習慣を維持することが、健康の基礎固めになります。また、ストレスがたまったときの対策として、リラックスできる時間を日常生活の中にもつことも大切です。

「ゆっくりと腹式呼吸をする」「ぼんやりと窓の外を眺める」「ゆったりとお風呂に入る」「軽く体をストレッチする」「好きな音楽を聴く」など、気軽にできることをまずやってみましょう。お酒を飲んでつらさを紛らわせようとするのは、睡眠の質を低下させ、うつ病などの心の病気を引き寄せます。

### アタマを柔らかくしよう

私たちは「必ず、〇〇をしなければならない」と物事を固定的に考えてしまっていることがあり、それが上手くいかないときは強いストレスを感じてしまいます。問題点やダメな点ばかりに注意が行きがちです。

そんな時、ダメな点ばかりではなく、実際にできていること、上手くいっていることに注意を向けてみてください。考え方や見方を少し変えてみるだけで気持ちが楽になることがあります。

引用:「知ることから始めようみんなのメンタルヘルス」(厚生労働省)

【お問い合わせ先】 健康福祉課 保健師

☎52-7154(健康センター)

第47号

## 氷川町認知症キャラバンメイトだより

### 糖尿病の有病率が認知症の有病率に影響する(久山町研究)



#### 認知症の危険因子糖尿病の予防

#### ●糖尿病予防の食事のポイント

1. 腹八分目とする
2. 食品の種類はできるだけ多くする。
3. 脂肪は控えめに。
4. 食物繊維を多く含む食品(野菜、海藻、きのこなど)をとる。
5. 朝食、昼食、夕食を規則正しく。
6. ゆっくりよくかんで食べる。

#### ●糖尿病予防の運動のポイント

- 運動を行うと、ブドウ糖や脂肪酸の利用を促し、血糖値を下げることに繋がる。
- 継続的に運動をすることで、インスリンの働きがよくなる。
- ウォーキングやジョギング、自転車、水泳などの全身を使う有酸素運動と、スクワットやダンベル体操など筋力をつける筋力トレーニングを組み合わせて行うとより効果があがる。
- できるだけ毎日行うとよいが少なくとも1週間に3~5日の頻度でおこなうとよい。
- 運動はいつやってもよいが、食後1時間前後に行くと食後の高血糖の改善が期待される。
- 運動にあたっては主治医に相談の上で行う。

引用:認知症サポーター養成ステップアップ講座用テキスト(全国キャラバンメイト連絡協議会)



#### 「認知症サポーターキャラバン」とは

「認知症サポーター」を養成し、認知症になっても安心して暮らせるまちづくりに取り組んでいます。認知症サポーターは認知症について正しく理解し、認知症の人や家族を温かく見守り支援する応援者です。認知症サポーター養成講座は住民の方、金融機関、やスーパーマーケットの従業員、小中学校の生徒などを対象に実施しています。氷川町で受講いただいた方、延1,232人(H28.7.1現在)です。平成28年度は100人以上の養成をめざしています。

#### 認知症に関する相談会

日 時:毎月第1木曜日(13時30分~)  
場 所:宮原福祉センター  
相談員:精神保健福祉士・介護支援専門員  
※相談会以外にも、地域包括支援センターでは随時相談をお受けします。(日曜を除く 8:30~17:00)



#### 相談・問い合わせ先

地域包括支援センター(宮原福祉センター内) ☎62-3456  
健康福祉課保健予防係(健康センター) ☎52-7154

# 立神峡だより

## 竹林の再生と整備に打ち込む立神峡里地公園フタッフ

公園内でうっそうとしていた竹林が、スタッフの汗と努力により見事に再生されました。およそ、1000本の<sup>もうそうちく</sup>孟宗竹を切り倒し分割したら、4000本にも上る竹をチェーンソーを使って切り重ね、見事に里山の再生が達成されました。ここ里地公園で、私たちの過去の経験を生かしたことを嬉しく思います。常に、危険と隣り合わせの作業でしたが、安全管理・救護体制・連携作業によりできたものと考えています。引き続き整備に取り組みます。

太陽が燦々と降り注ぐ里山で、皆さまのお越しをお待ちしております。



▲うっそうとした竹林が



▲見事に再生しました

## 立神峡公園は桜が満開

立神峡公園は、桜ヶ丘にも引けを取らないくらいの桜の名所と知る人は意外と少ないのではないのでしょうか。

この便りが届く頃には丁度、桜が満開になっている事と思います。清流氷川の川面に咲き誇る桜を見ながらの公園散策はいかがですか？



▲夜はライトアップで幻想的な夜桜を堪能してください

## 今年も龍神橋に鯉のぼりが泳ぐ

ご自宅に眠っている鯉のぼりを募集したところ、今回も多くの人から寄贈があり、おかげさまで今年も吊り橋に鯉のぼりを泳がせることができました。紙面をお借りして感謝申し上げます。鯉のぼりは観光客へのおもてなしに一役買っており、特に最近、ベトナムやタイからの観光客が毎週のように訪れるので、国際交流にも役立っています。立神峡の渓谷美とマッチして悠々と泳ぐ鯉のぼりを、ぜひお孫さんと見学にお越しください。



▲龍神橋に鯉泳ぐ

【お問い合わせ先】立神峡公園管理棟

☎ 62-1543 FAX62-1546(8:30~17:30 火曜定休日)

ホームページアドレス

<http://tategami-camp.com>



# 市民文化

## 短歌

赤と緑だけじゃ足りんねもう一つ  
黄をつけてくれポインセチアよ  
北野津 宮本 末秋

江戸時代栄へし文化偲ばむと  
文協会員多良木の町へ  
吉 本 高橋 澄子

やっと今日支援物資のお礼に  
白袖とカブを沖繩の友へ  
西野津 古崎スエノ

亡母からに夫に息子と継がれ行く  
伊勢講の飯を分かち食ふ  
南鹿野 尾崎 京子

パンジーの蝶々の如し花びらの  
自由に左右に咲き鮮む  
西野津 古崎 栄子

泣き笑ひたゆとううちに現身  
山坂越えて傘寿の花道へ  
桜ヶ丘 宮崎敬四郎

## 俳句

イブの日に手作りケーキ頂いて  
古希を過ても心樂しや  
上鹿島 前村 俊子

菜の花に  
霞んで遠く普賢岳  
北野津 宮本 末秋

酒造り  
太田家跡や二月尽  
吉 本 高橋 澄子

春めいて  
足どりかるく老サロン  
西野津 古崎スエノ

七歳の  
孫雛に勝る孫の笑顔  
南鹿野 尾崎 京子

疎ら生る  
金柑啄む陽春かな  
西野津 古崎 栄子

水門を  
越え春の水ほとばしり  
町 香山菊童子

それぞれの  
未来ありけり新学期  
町 香山セツ子

人道の  
すたれし国の桜月夜  
桜ヶ丘 宮崎敬四郎

千万の  
大地彩どる犬ふぐり  
桜ヶ丘 吉田 照子

黄水仙  
触れてもみよや庭の奥  
町 田中 澄子

合格を  
祝うが如く花辛夷  
桜ヶ丘 宮崎トシ子

土堤の草  
色あせながら根を守る  
上鹿島 前村 俊子

投稿いただきました作品は、短歌・俳句それぞれ一句とします。必要な場合は、ルビを付けてください。また、確認のためお電話することもありますので、連絡先の記入をお願いいたします。

## 文芸について

法道寺 本田 花風

新聞に語彙検定問題が定期的に掲載される。語彙力、読解力が試され一ひねり必要な問題が多い。敵わぬ問題もあり挑戦には覚悟がいる、無力を思い知らされるから。

語彙では、この文芸欄に多様な言葉を並べ立て投稿したところ、調べたもので創作ではないとキャンセルされた。俚諺・俣倅・垂涎・名状・桎梏・マネーロンダリング(汚金の偽装隠蔽)・マイレージ(有益性)等々。確かに文芸とは言えない部類であり、受け入れざるを得なかったが、言語の表現力が試される文学・文芸にとつてここが冴えないと洒脱な文章を書くことは出来ない。幅広い視点とカテゴリーが文章を充実してくれる。

しかし、良い文章を書くことで語彙に拘ることはない。豊富な語彙より、もつと大事なことがある。言葉は日常語の範囲で足りる。肝心なのは、普通の言葉をどう文章の中に組み込むかである。またインパクトある文章は説得力がでる。グイグイ読者を引き込む文章で、核心へ突き進む求心力のことであり、物事の本質をどう見るかが肝要である。能書きほどに書けないのが凡人の常である。



お知らせ

町から

行政

行政相談を実施します

行政サービスについてのご相談、お悩み、お困りのことはありませんか。相談は無料です。秘密は厳守しますので、気軽にご相談ください。

日時

4月21日(金)10時～15時

場所 健康センター

担当者

・松田幹男 ☎62・3024

・田口英輔 ☎62・3263

問 総務課 行政係

☎52・7111(直通)



税務

軽自動車税についてのお知らせ

【軽自動車税の課税】

軽自動車税は、軽自動車やバイク、農作業用などの小型特殊自動車に市町村が課税する税金です。

4月1日現在の軽自動車などの所有者に年税額が課税されます。軽自動車やバイクなどの所有者になったときは、登録手続きを行ってください。

また、軽自動車税の納付には、口座振替(自動払込)を利用されると、納め忘れがなくなり、手間が省けて便利です。

手続きは振替を希望する金融機関の窓口にてお願いします。

【軽自動車税の減免】

障害者手帳や療育手帳をお持ちの人は、その程度により軽自動車税の減免を受けることができます。

◆申請期限 5月24日(水)

◆手続場所

税務課または宮原振興局総務振興課

◆申請に必要なもの

- ・印鑑
- ・車検証
- ・運転される人の免許証
- ・障がい者手帳、療育手帳
- ・通院証明書など(運転者が障がい者本人でない場合)
- ・マイナンバーカードまたは個人番号通知カード

【トラクターなど】

小型特殊自動車の登録

農耕作業・特殊作業用などの小型特殊自動車をお持ちの方で、登録をされていない車両がある場合は、登録をお願いします。

◆手続場所

税務課または宮原振興局総務振興課

◆登録に必要なもの

- ・印鑑(所有者・使用者のもの)
- ・販売証明書もしくは車名・車台番号の分かる書類

問 税務課 住民税係

☎52・5853(直通)

児童扶養手当の支給額が4月分から変わります

(支給額/月)

平成28年全国消費者物価指数の実績値に基づき、平成29年度の児童扶養手当額が0.1%引き下げとなります。手当額は、平成29年4月支給分から右表のとおりとなります。

		平成29年3月分まで	平成29年4月分から
第1子	全部支給	42,330円	42,290円
	一部支給	42,320円～9,990円	42,280円～9,980円
第2子加算額	全部支給	10,000円	9,990円
	一部支給	9,990円～5,000円	9,980円～5,000円
第3子以降加算額	全部支給	6,000円	5,990円
	一部支給	5,990円～3,000円	5,980円～3,000円

【お問い合わせ先】 町民環境課 町民環境係 ☎52-5851(直通)



**農業振興**

**野鳥保護および指導取締強化  
月間の実施**

熊本県では、違法捕獲などの防止に取り組んでおり、5月10日(水)からの1ヶ月間を指導取締強化月間としています。

野生の鳥やその卵は、許可を受けたもの以外の捕獲、殺傷または採取が法律で禁止されています。

ただし、メジロやホオジロなどは平成24年3月31日までに、許可・登録済みの場合のみ、更新手続きを行うことで飼養できます。皆さまのご協力をお願いいたします。

詳しくは、お問い合わせください。

**問** 農業振興課

☎ 52・5854 (直通)

熊本県南広域本部

農林水産部林務課

☎ 33・3592 (直通)

**県から**

**熊本地震で二重の住宅ローンを抱える方を支援**

熊本地震で住宅に被害を受け、二重の住宅ローンを抱える人を補助します。

詳しくはお問い合わせください。

**◆ 対象**

次の要件をすべて満たす人

① 300万円以上の新たな住宅ローンを契約した人

② 被災住宅の既存ローン残高が500万円以上ある人

③ 世帯員に課税所得金額が780万円を超える者がいない人

**◆ 補助額**

既存ローンの利子相当額

(上限50万円)

**問** 熊本県住宅課

☎ 096・3333・2550

**固定資産課税台帳の縦覧について**

地方税法の規定により、次のとおり縦覧を行います。

固定資産の詳しい内容についてお知りになりたい人、平成28年中に土地を売買したり、家屋を新築・増築された人は、特に確認をお願いします。なお、固定資産税課税明細書は、6月に納税通知書と併せて発送します。



<b>期 間</b>	4月3日(月)～6月30日(金) 8時30分～17時15分(土日、祝日を除く)		
<b>場 所</b>	氷川町役場 税務課		
<b>対象者と縦覧範囲</b>	縦覧対象者	縦覧できる帳簿	記載事項
	固定資産税の土地の納税者(代理人または納税管理者)	固定資産名寄帳兼課税台帳	所在(地番)、地目、地積、評価額、課税標準額など
	固定資産税の家屋の納税者(代理人または納税管理者)	固定資産名寄帳兼課税台帳	所在(地番)、種類、構造、床面積、評価額など
<b>注意事項</b>	①平成29年1月2日以降に所有者となった人は縦覧できません。 ②土地のみを所有している人は家屋、家屋のみを所有している人は土地の縦覧はできません。 ③資産を所有していても固定資産税が課税されていない人は縦覧できません。		
<b>必要なもの</b>	本人の確認ができるもの(運転免許証、健康保険証、住基カードなど) ※別居の家族、代理人の場合は上記の他、委任状の提示が必要です。		
<b>手数料</b>	無 料		

**【お問い合わせ先】 税務課 資産税係 ☎52-5853 (直通)**



### 追悼・復興祈念行事のお知らせ

平成28年熊本地震発生から間もなく1年が経ちます。県では、追悼式および知事と有識者による「復興祈念シンポジウム」を開催します。

参加申し込み方法など詳しくは、県ホームページをご確認ください。

◆日時

- ・追悼式 4月14日(金)
- ・復興祈念シンポジウム 4月16日(日)13時～15時

問 熊本県広報課

☎096・3333・2027  
熊本県ホームページ

<http://www.pref.kumamoto.jp/>

### 「くまもと型復興住宅」で住宅再建を応援

地震に強く、コスト低減に配慮された「くまもと型復興住宅」モデル住宅を展示中です。

住宅再建をご検討の方は、ぜひ

ひご来場ください。

◆会場

益城町テクノ仮設団地  
(地図参照)

◆時間

10時～18時(水曜日定休)

問 熊本県住宅課

☎096・3333・2547



### 子ども・若者の相談を受け付けます

熊本県子ども・若者総合相談センターはニート、ひきこもり、不登校などの子ども・若者を対象とした相談窓口です。

一人で抱え込まずに、まずは、ご相談ください。

◆対象

県内在住の15歳以上40歳未満の人とそのご家族、友人など

◆受付時間

平日 8時30分～21時

問 熊本県子ども・若者総合相談センター(熊本市東区月出3丁目1-120熊本精神保健福祉センター2階)

☎096・387・7000



### 募集

### 障がい者委託訓練の受講生募集

障がいのある人を対象とした職業訓練の受講生を募集しています。

仕事に必要なパソコン操作や実習などの訓練を行うとともに就職支援を行います。

詳しくはお問い合わせください。

◆対象

身体、知的、精神、発達、難病、高次脳機能障がいなど

◆期間

原則3カ月

◆費用

受講料は無料ですが教材費などが必要

問 ハローワーク八代

☎31・8609

熊本県立高等技術専門校

☎096・378・0121



### 氷川町文化協会会員募集

氷川町文化協会では、会員を募集しています。

#### ◆対象

芸能・絵画・園芸・生花・陶芸・手芸・書道・絵手紙・切り絵・墨絵・工芸・押し絵・押し花などの文化愛好団体・愛好者で町内に居住または勤務している人。

#### ◆年会費 千円／人

※複数の会に加入する場合、会ごとに年会費の支払いが必要です。

#### ◆申込期限 常時加入できます

※団体内に町外の人が含まれていても加入できます。

※なお、文化祭への出品、芸能出演は文化協会加入が条件です。

#### 問 氷川町教育委員会

生涯学習課

☎52・5860(直通)

### 平成29年度農作業安全講座

#### (大特・けん引)受講生募集

農業者を対象にした大特・けん引免許(農耕車限定)を取得するための農作業安全講座が開催されます。

詳しくはホームページをご確認いただくか、お問い合わせください。

#### ◆実施期間

次の期間中に実施される講座を4日間受講する必要があります。(9時～16時)

#### ①大型特殊

平成29年7月～平成30年1月の期間中に7回実施

#### ②けん引

平成29年8月～平成30年2月の期間中に4回実施

#### ◆定員

#### ①大型特殊

1回の開催につき30人  
(計210人)

#### ②けん引

1回の開催につき24人

(計96人)

#### ◆募集期間

4月10日(月)～5月8日(月)

#### 問 熊本県南広域本部

農林水産部農業普及・振興課

☎33・3418

FAX 33・4540

### 平成29年歌会始の詠進歌募集

#### ◆お題 「語」

お題は「語(ご)」ですが「語」の文字が読み込まれていればよく「語感(ごかん)」「物語(ものがたり)」のような熟語にしても、また「語る(かたる)」、「語らふ(かたらう)」のように訓読しても差し支えありません。

#### ◆詠進要領

詠進歌は、お題を読み込んだ自作の短歌で一人一首とし、未発表のものに限ります。用紙は半紙(習字用)を横長に用い、右半分にお題と短歌、左半分に郵便番号、住所、電話番号、氏名(本名、ふりがな)、生年月日、性別および職業(無職の場合は「無職」)を毛筆で自書してください。

※病気または体に障がいをお持ちの場合は代筆やワープロなどでの印字によることができます。

※詳しくは宮内庁ホームページ(<http://www.kunaicho.go.jp/>)の詠進要領をご覧ください。

#### ◆応募期限

9月30日(土)まで  
(当日消印有効)

#### ◆宛先

〒100・8111 宮内庁  
※封筒に「詠進歌」と書き添えてください。なお、用紙は小さく折って封入してもかまいません。

#### ◆お問い合わせ先

宮内庁式部職宛てに郵便番号、住所、氏名を書き、返信用切手を貼った封筒を添えて、9月20日(水)までにお問い合わせください。





「技能検定」国家試験受験者募集

技能検定は、働く人の有する技能・知識を一定の基準より検定し、国として証明する国家検定制度です。

技能検定は職種ごとに、特級、1級、2級、3級に区分するものと、等級を区分しない単一等級があり、試験は実技試験と学科試験により行われ、合格者は「技能士」と称することができます。申請方法などについて、詳しくはホームページをご覧ください。お問い合わせください。

◆受付期間 4月3日(月)～14日(金)

◆実施期間

6月5日(月)～9月10日(日)

※3級試験は8月13日(日)まで

◆合格発表 9月29日(金)

※3級試験は8月25日(金)

問 熊本県職業能力開発協会

☎096・285・5818

<http://www.noukai.or.jp>

イベント

地域包括ケア推進住民講演会の開催

災害時に命と健康を守るためどんな準備や心構えが必要なのか知るための講演会が開催されます。参加無料ですのでぜひ参加ください。

◆日時

4月15日(土) 14時～

◆場所

八代市公民館ホール

(パトリア千丁)

◆内容

○避難生活の健康リスク(エコノミッククラス症候群など)

◆講師

植田信策先生(石巻赤十字病院呼吸器外科部長)

○熊本県保健所長会および熊本

県八代保健所による行政報告

問 健康福祉課介護保険係

☎52・5852(直通)

八代市在宅医療介護連携室

☎33・4682

第12回いちご杯九州ヘラブナ釣り大会in氷川

◆日時 4月16日(日)6時30分～(6時受付開始)

◆場所 不知火干拓貯水池(氷川町若洲)

◆参加部門

- ・愛好家の部(高校生以上)
- ・初心者の部(高校生以上)
- ・ジュニアの部(中学生以下)
- ・カップルの部(高校生以上の男女)
- ・ファミリーの部(親子3人・子どもは中学生以下)

参加賞として「和鹿島いちご」プレゼント!

釣り具などが当たるお楽しみ抽選会もあります。



同時開催!!こどもヘラブナ釣り教室

◆参加資格 中学生以下(事前申込みが必要です)

◆定員 20人

◆時間 7時～11時

◆参加費 500円

※釣りに必要な道具は主催者で用意します。

【お問い合わせ先】 氷川町ヘラブナ釣り大会実行委員会事務局(商工観光課) ☎62・2315(直通)

# 伝言板

「伝言板」は、町民の皆さま（個人・団体）が非営利（宗教・政治・営業を除く）で行う文化・学習・スポーツ・まちづくりなどのさまざまな活動の情報を掲載するコーナーです。

## 端午の節句作品展

段飾りや兜飾り、矢旗で作ったバッグやタペストリーといった様々な作品を展示します。

また、期間中の毎週日曜日には、兜の押絵の体験講座も開催いたしますので、ぜひご参加ください。

### 【展示】

▶日時 4月4日（火）～4月28日（金） 10時～16時

### 【体験講座】

▶日時 4月9日・16日・23日（日）10時～15時

▶料金 1,200円

問 まちづくり酒屋 ☎53-5550 ※月曜日は閉館

## 空手道場生募集

新国際空手道連盟 芦原会館 氷川支部では空手道場生を募集しています。親子会員も8組や女性会員もおり、明るく、楽しく活動しています。週1回の稽古でも大丈夫です。見学も自由ですのでお気軽にお越しください。

▶対象 原則6歳以上（男女は問いません）

▶場所 氷川中学校武道場

▶会費 2,000円/月（初回のみ入会金2,000円）

▶活動日時

毎週月曜・水曜

19時～20時15分（21時まで自主練可）

毎週土曜

8時30分～9時45分（10時30分まで自主練可）

※詳細は芦原会館氷川支部のブログおよびフェイスブックをご覧ください。

<http://blogs.yahoo.co.jp/kumamotohikawa>（ブログ）

[www.facebook.com/ashiharakaikan.hikawa](http://www.facebook.com/ashiharakaikan.hikawa)（フェイスブック）

問 本村 ☎050-5875-8366

ブログ・フェイスブックからでも問合せできます。

## 氷川ジュニアバレーボールクラブスポーツ少年団団員募集

今年度より社会体育に移行し、町内小学校3校合同チームとして活動することになりました。低学年からの参加が出来ます。楽しく活動していますのでまずは見学にお越しください。

▶対象 町内小中学校に通う児童

▶時間 火・水・金曜 17時50分～20時

土曜 9時～12時30分

▶場所 火曜 竜北西部小学校

水・土曜 竜北東小学校

金曜 宮原小学校

▶費用 育成会会費 1,000円/月

少年団会費 500円/月

※登録料など別途必要

問 田島 62-3524

## 熊本地震復興チャリティー開催

熊本地震から間もなく一年が経とうとしています。体験した多くの皆さまがそれぞれの立場でこの一年復興を目指し努力を重ねて来られたことと思います。

そこで『希望『チャリティーin氷川』』を開催し、音楽で皆さまに潤いのひとときを過ごしていただければと思います。

▶内容 独唱、合唱、日本舞踊など

▶日時 4月16日（日）13時～15時

▶場所 文化センター

▶会費 500円（チケット前売り）

※当日は募金箱も設置いたします

※収益は全て氷川町に寄附いたします

問 チャリティーin氷川実行委員会

木村 ☎080-6411-4872

## 誰でもできる竹林保全「タケノコ掘り」参加者募集

里山クラブどんごろすでは、竹林保全の一つとしてタケノコ掘りを行います。

▶日時 4月9日（日）10:00～14:30（受付は9時から）

▶場所 立神熊野座神社

▶参加費 500円（道具代、保険料）

※小学生以上300円、幼児100円

▶申込期限 4月5日

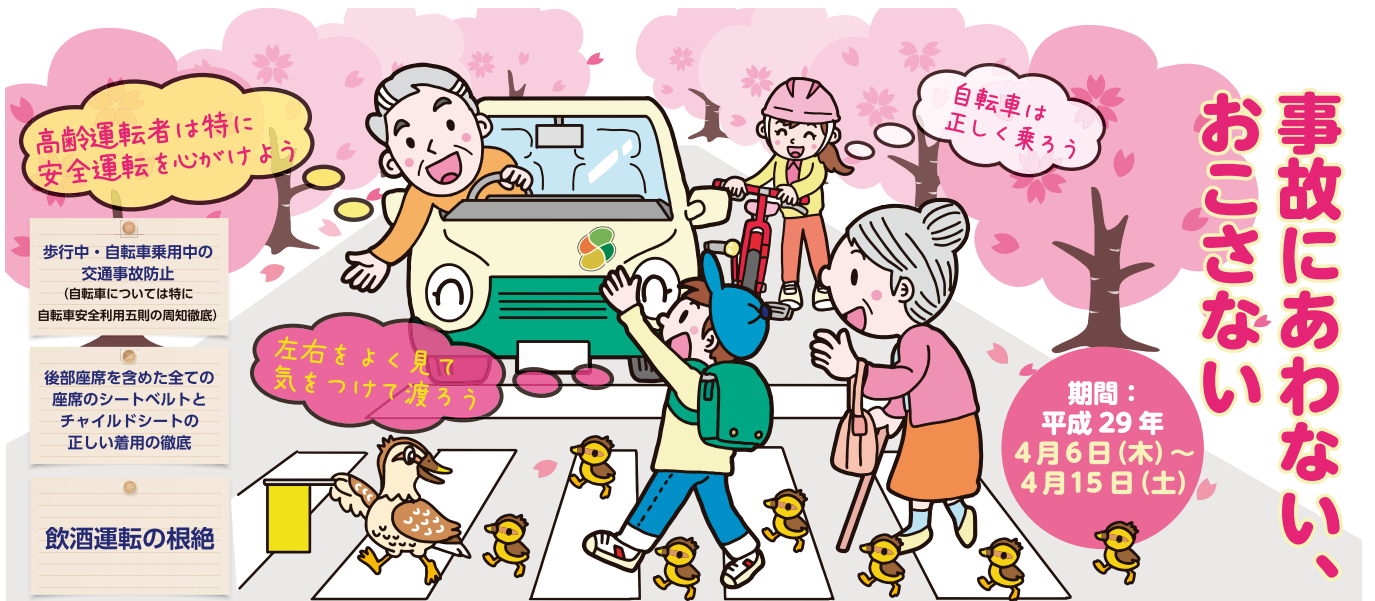
※定員（5組20人）になり次第締め切らせていただきます

▶その他 活動に適した服装で、お弁当をお持ちください。

※皮手袋、滑り止め付き手袋、チェーンソー、ヘルメットもお持ちでしたら持参ください。

問 里山クラブどんごろす 担当 野田美智子

☎090-2715-7428



事故にあわない、  
おこさない

子供と高齢者の交通事故防止～事故にあわない、おこさない～

# 春の全国交通安全運動

4月10日(月)は「交通事故死ゼロを目指す日」です



国連「道路安全のための行動2010年」



チャイルドシート専用  
推進シンボルマーク  
「ハチャッコ」

## ひとのうごき

### ■ すこやかに

1/25	うえだ まあ 植田 真央	《卓弥・茜 (下鹿島)》	2/10	ほんだ ゆずき 本田 柚紀	《紀彦・聡子(西上宮)》
1/26	じんの ゆづき 陳野 結月	《鉄也・芳枝(西網道)》	2/14	かとう こはる 加藤 心春	《敬太・美沙(下鹿島)》
2/ 4	はたの こはる 畑野 心葉	《侑也・仁美(若洲)》	2/14	いなお えいじ 稲生 英治	《貞治・真紀(町)》
2/ 6	もりた ゆずき 森田 結月	《章裕・はるひ(梶)》	2/16	やまだ りりか 山田 莉梨華	《涼太・公聖(若洲)》

### ■ やすらかに

1/31	島松 和則 (北鹿野)	2/ 9	鉄島ミチヨ (早尾園)
1/31	谷口 一敏 (西網道)	2/13	上田一二三 (早尾北)
2/ 2	松末キヨ子 (宮園)	2/15	元松 恒雄 (沖塘)
2/ 2	名島 穰一 (反甫)	2/20	河野 久子 (高野道)
2/ 2	山崎 勝喜 (下宮)	2/21	内山 悟 (高野道)
2/ 6	岩本フム子 (迫)		

### ■ 人口(前月比) (平成29年3月1日現在)

男性	5,755人 (-21)	総数	12,339人 (-29)
女性	6,584人 (-8)	世帯数	4,530世帯 (-8)

### ■ 氷川町の火災・救急件数 (H29年1月からの累計)

2月28日現在	火災	救急
氷川町	3	76

### ■ 熊本県内の交通事故件数・死傷者数 (H29年1月からの累計)

3月21日現在	件数	死者	傷者
熊本県内	1279	22	1612
氷川署管内	16	5	14
氷川町	5	2	3

### ■ おしあわせに

2/22 村川慎太郎(八代市)・渡辺奈樹沙(新村北)

※「ひとのうごき」への掲載を希望される人は、町民環境課または、宮原振興局総務振興課へ「掲載依頼書」を提出してください。

問 町民環境課 戸籍住民係 ☎52-5851(直通)



## 不用品リサイクル 情報

皆さまの「ゆずります」「ゆずってください」情報をお受けしていますので、希望される人は町民環境課(☎52-5851)までご連絡ください。

【ゆずります】 学習机1台(高さ73cm、幅110cm、奥行き70cm)  
きれいな状態で本棚、椅子も付いています。ご希望があれば自宅まで運びます。





毎月11日は人権を確かめあう日です  
 毎月15日は氷川町交通安全の日です  
 毎月15日はあいさつ運動一斉行動の日です



土	1	
日	2	
月	3	
火	4	
水	5	
木	6	春の交通安全運動出発式 氷川機動センター 13:30～ 春の交通安全運動キャンペーン 道の駅竜北 14:00～
金	7	
土	8	
日	9	
月	10	<b>出・税</b> 町県民税（特徴分）口座振替日 <b>農委</b> 農業委員会総会 役場大会議室 13:30～
火	11	
水	12	<b>総</b> 消費生活相談委員による相談会 氷川町役場 10:00～
木	13	
金	14	<b>農委</b> 農振個別見直し申出締切
土	15	<b>健</b> 地域包括ケア推進住民後援会 八代市公民館ホール 14時～
日	16	<b>町環</b> 資源物分別収集（リサイクル） <b>商</b> 第12回いちご杯九州ヘラブナ釣り大会in氷川 不知火干拓貯水池 6:30～
月	17	
火	18	<b>健</b> 戦没者追悼式 文化センター 10:00～
水	19	
木	20	
金	21	<b>総</b> 弁護士による無料相談会 竜北福祉センター 13:30～
土	22	
日	23	
月	24	
火	25	<b>出</b> 下水道使用料ほか口座振替日 <b>農委</b> 農地法申請締切
水	26	
木	27	<b>健保</b> メンタルヘルス相談日 健康センター 14:00～17:00
金	28	
土	29	
日	30	

### 子どもカレンダー

- 母子健康手帳交付・健康相談  
毎週月曜 8:30～12:00 健康センター
- ピカピカ教室（対象：H27.1～4月生）  
13日（木）13:00～ 健康センター
- 3歳1歳児健診（対象：H26.2～3月生・H28.4月生）  
18日（火）12:30～ 健康センター
- 4ヶ月・7ヶ月児健診（対象：H28.11月生・H28.8月生）  
21日（火）12:30～ 健康センター

### 休日在宅医

2日	<b>外科</b> 福田外科整形外科クリニック ☎52-0840
	<b>内科</b> 名和小児クリニック ☎52-7800
9日	<b>外科</b> 稲毛整形外科医院 ☎52-1715
	<b>内科</b> 宮城循環器内科 ☎46-0007
16日	<b>外科</b> 稲生産婦人科内科 ☎62-2008
	<b>内科</b> ひかわ医院 ☎62-8139
23日	<b>外科</b> 武内外科胃腸科医院 ☎52-7811
	<b>内科</b> 丸田医院 ☎46-0027
29日	<b>外科</b> 上村整形外科医院 ☎62-3377
	<b>内科</b> 和田内科医院 ☎52-1860
30日	<b>外科</b> 黒田耳鼻咽喉科医院 ☎52-8787
	<b>内科</b> 緒方内科医院 ☎62-2013

※休日在宅医院は先生方の都合により変更になる場合があります。確認をお願いします。  
八代郡医師会 ☎62-2212

### 休日救急歯科診療

日曜日、祝祭日に急な歯の痛みなど緊急時の歯科治療を行います。

- ◆場 所 八代歯科医師会口腔保健センター  
(八代市上野町折口3591-14)
- ◆時 間 10時～16時
- 問 ☎31-8020

### 福祉センター休館日

**休館日**

- ◆竜北福祉センター  
3日・10日・17日・24日
- ◆宮原福祉センター  
2日・9日・16日・23日・30日

## ●まちへのホットライン

<b>氷川町役場</b> 総務課 <b>総</b> 52-7111 企画財政課 <b>企財</b> 52-5850 町民環境課 <b>町環</b> 52-5851 健康福祉課 <b>健</b> 52-5852 健康センター(保健師) <b>健保</b> 52-7154 税務課 <b>税</b> 52-5853	農業振興課 <b>農振</b> 52-5854 農地整備課 <b>農整</b> 52-5855 建設下水道課 建設係 <b>建</b> 52-5856 下水道係 <b>下</b> 52-5862 出納室 <b>出</b> 52-5857 議会事務局 <b>議</b> 52-5858 農業委員会 <b>農委</b> 52-5861	<b>宮原振興局</b> 総務振興課 <b>総振</b> 62-2311 まちづくり推進係 <b>ま</b> 62-2317 商工観光課 <b>商</b> 62-2315 <b>教育委員会</b> 学校教育課 <b>学</b> 62-3313 生涯学習課 <b>生</b> 52-5860	学校給食共同調理場 <b>給</b> 52-6202 <b>社会福祉協議会</b> 氷川町社会福祉協議会 <b>社協</b> 52-5075 竜北福祉センター 52-5121 地域包括支援センター 62-3456 宮原福祉センター 62-3456 地域支え合いセンター 52-5335
---	---	--	--

ごみの減量化にご協力ください。



氷川町に住む4月で1歳になるアイドルをご紹介します!

1歳 おめでとう!

# ひかわっ子 写真館



おねえちゃん  
いつもあそんでくれて  
ありがとう♪



ふるさき りな  
**古崎 莉奈**ちゃん(西野津)  
平成28年4月12日生まれ  
お父さん:宏典さん  
お母さん:友美さん

ねえねえに大好き♪  
食べることも  
大好き~☆☆♪



むらかみ ゆうと  
**村上 優斗**くん(北野津)  
平成28年4月29日生まれ  
お父さん:貴之さん  
お母さん:香奈枝さん

いつもみんな  
遊んでくれて楽しいよ♪



はしもと めい  
**橋本 芽結**ちゃん(新村南)  
平成28年4月29日生まれ  
お父さん:春輝さん  
お母さん:真理子さん

じいじ、ばあば  
大好き!♪



みやた いろは  
**宮田 彩葉**ちゃん(東上宮)  
平成28年4月29日生まれ  
お父さん:祥平さん  
お母さん:愛美さん

甘いん坊で食いん坊!  
じいじ、ばあば、大好き♪



いとう みなと  
**伊藤 湊**くん(南鹿野)  
平成28年4月17日生まれ  
お父さん:慶輔さん  
お母さん:明希さん



このコーナーでは、お子さまの写真を紹介してくれる人を募集しています!  
詳しくは氷川町ホームページをご覧くださいか、お問い合わせください。  
次回は5月生まれのアイドルたちを紹介します!(締切日:4月10日(月))  
お問い合わせ先:氷川町役場 総務課 ☎0965-52-7111



## \* 編集後記 \*

氷川中学校がキャリア教育への功績が認められ文部科学大臣賞を受賞しました。私も先日取材で運営協議会の会議にお邪魔しましたが、地域の方が一緒になって様々な意見が活発に出されており、活動への情熱を感じました。また、生徒さんたちも、各種イベントの手伝いに参加された際など一緒になることが多いのですが、率先してテキパキと行動される姿は、地域に根付いた教育のなせることかと感心してしまいます。これからのひかわっ子の成長に期待しましょう。(三枝)

広報 ひかわ はホームページでも見られます。

URL/<http://www.hikawacyou.hinokuni-net.jp/>



- 広報ひかわは環境保護印刷「水なし印刷」で印刷しています。
- 本紙は全ページ再生紙を使用しています。