

地域計画

策定年月日	令和7年3月18日
更新年月日	令和8年3月27日 (第2回)
目標年度	令和16年度(2034年度)
市町村名 (市町村コード)	氷川町 (434680)
地域名 (地域内農業集落名)	野津地区 (河原、法道寺、高野道、北野津、西野津、反甫、立石)

注:「地域名」欄には、協議の場が設けられた区域を記載し、農林業センサスの農業集落名を記載してください。

1 地域における農業の将来の在り方

(1) 地域計画の区域の状況

区域内の農用地等面積(農業上の利用が行われる農用地等の区域)	241 ha
① 農業振興地域のうち農用地区域内の農地面積	241 ha
② 田の面積	218 ha
③ 畑の面積(果樹、茶等を含む)	23 ha
④ 区域内において、規模縮小などの意向のある農地面積の合計	0 ha
⑤ 区域内において、今後農業を担う者が引き受ける意向のある農地面積の合計	0 ha
(参考)区域内における70才以上の農業者の農地面積の合計	65 ha
うち後継者不在の農業者の農地面積の合計	15 ha
(備考)遊休農地面積4ha(うち1号遊休農地4ha、2号遊休農地0ha)	

注1:①については、農業振興地域担当部局と調整の上、記載してください。

2:②及び③については、農業委員会の農地台帳の面積(現況地目)に基づき記載してください。

3:④については、規模縮小又は離農の意向のある農地面積を記載してください。

4:⑤については、区域内に特定することができない場合には、引き受ける意向のあるすべての農地面積を記載の上、備考欄にその旨記載してください。

5:(参考)の区域内における70才以上の農業者の農地面積等については、できる限り記載するように努めてください。

6:「区域内の農用地等面積」に遊休農地が含まれている場合には、備考欄にその面積を記載してください。

(2) 地域農業の現状及び課題

当地域では、主に水稻が作付けされており、一部ではブロッコリーや白菜などの露地野菜の栽培、いちごの施設園芸に取り組んでいる。当地域は農業集落営農法人が1法人設立され、この法人を中心に農業機械の共同利用や農作業の共同化が図られている。しかしながら、当地域においても農業者の高齢化や担い手不足は進行し、農繁期の人手不足が顕在化している。また、近年は有害鳥獣による農作物被害が増加傾向にあり、その対策も課題となっている。

(3) 地域における農業の将来の在り方(作物の生産や栽培方法については、必須記載事項)

いちご、もち米を主要作物とし、団地化を促進するとともに、水稻の裏作として高収益作物を導入し、農業収益力の強化を図る。また、有機栽培に取り組むことができるよう地域の雰囲気醸成を図る。
なお、地域コミュニティの活性化のため、地域内外から農地を利用する者を確保し、担い手への農地の集約化に配慮しつつ、地域と担い手が一体となって農地を利用していく体制の構築を図る。

2 農業の将来の在り方に向けた農用地の効率的かつ総合的な利用に関する目標

(1) 農用地の効率的かつ総合的な利用に関する方針			
農地バンクへの貸付けを進めつつ、担い手(認定農業者、農事組合法人、農業法人)への農地の集積・集約化を基本としつつ、担い手の農作業に支障がない範囲で農業を担う者による農地利用を進める。			
(2) 担い手(効率的かつ安定的な経営を営む者)に対する農用地の集積に関する目標			
現状の集積率	71.7	%	将来の目標とする集積率
			80.0 %
(3) 農用地の集団化(集約化)に関する目標			
地区内の担い手(認定農業者、農事組合法人)を中心に団地化を進め、団地面積の拡大を図る。			

3 農業者及び区域内の関係者が2の目標を達成するためとるべき必要な措置

(1)農用地の集積、集団化の取組
担い手を中心に集積・集約化を進め、団地面積の拡大を農業委員と農地利用最適化推進委員と調整し、農地バンクを通じて進める。
(2)農地中間管理機構の活用方法
離農や規模縮小等の農業者の情報を地区、行政機関等で共有し、農地中間管理機構への貸出しを進めるとともに、地区内の担い手への集積に取り組む。また、農作業の効率化や経費削減等を実現するため、段階的に集約化に取り組む。
(3)基盤整備事業への取組
農作業の効率化や生産性向上のための大区画化の基盤整備に取り組む。また、排水対策として用排水路の基盤整備も取り組む。
(4)多様な経営体の確保・育成の取組
離農者から地区内の担い手への経営継承につながるよう取り組みつつ、必要に応じて地区外からも新規就農を含め多様な経営体を募り、担い手の意向を踏まえながら町、JAと連携し、担い手として育成していく。
(5)農業協同組合等の農業支援サービス事業者等への農作業委託の取組
地域内で農作業の効率化を図るため、作業の受託ができる事業体へ農作業の一部を委託するとともに、作業の受託ができる事業体の情報を集約・共有し、作業の委託が必要な経営体が活用できる環境を整備する。

以下任意記載事項(地域の実情に応じて、必要な事項を選択し、取組内容を記載してください)

<input checked="" type="checkbox"/> ①鳥獣被害防止対策	<input type="checkbox"/> ②有機・減農薬・減肥料	<input checked="" type="checkbox"/> ③スマート農業	<input type="checkbox"/> ④畑地化・輸出等	<input type="checkbox"/> ⑤果樹等
<input type="checkbox"/> ⑥燃料・資源作物等	<input type="checkbox"/> ⑦保全・管理等	<input type="checkbox"/> ⑧農業用施設	<input type="checkbox"/> ⑨耕畜連携等	<input checked="" type="checkbox"/> ⑩その他

【選択した上記の取組内容】

①鳥獣被害防止対策として、耕作放棄地の管理や農作物の廃棄方法等について地域で取り組む。
 ③農作業の効率化を図るためスマート農業の導入に取り組む。
 ⑩農作業の受託が可能となる大規模農業法人の検討。
 ⑩集落営農法人の組織強化のため、法人への新規加入促進に取り組む。
 ⑩企業の農業参入が可能となるよう地区の体制整備を行う。

4 地域内の農業を担う者一覧(目標地図に位置付ける者)

属性	農業を担う者 (氏名・名称)	現状			10年後 (目標年度:令和 年度)				
		経営作目等	経営面積	作業受託面積	経営作目等	経営面積	作業受託面積	目標地図上の表示	備考
	別紙1のとおり		ha	ha		ha	ha		
			ha	ha		ha	ha		
			ha	ha		ha	ha		
計	0経営体		0 ha	0 ha		0 ha	0 ha		

注1:「属性」欄には、認定農業は「認農」、認定新規就農者は「認就」、法人化を行うことが確実であると市町村が判断する集落営農は「集」、基本構想水準到達者は「到達」、農業協同組合は「農協」、農業支援サービス事業者(農協を除く)は「サ」、上記に該当しない農用地等を継続的に利用する者は「利用者」の属性を記載してください。
 2:「経営面積」「作業受託面積」欄には、地域計画の対象地域内における農業を担う者の経営面積、作業受託面積を記載してください。
 3:農業を担う者に位置付ける場合は、できる限りその者から同意を得ていること。
 4:作業受託面積には、基幹3作業の実面積を記載してください。なお特定農作業受託面積は、作業受託面積に含めず、経営面積に含めてください。
 5:備考欄には、農業を担う者として位置付けられた者に不測の事態に備えて、代わりに利用する者を記載するよう努めてください。

5 農業支援サービス事業者一覧(任意記載事項)

番号	事業体名 (氏名・名称)	作業内容	対象品目

6 目標地図(別添のとおり)

7 基盤法第22条の3(地域計画に係る提案の特例)を活用する場合には、以下を記載してください。

農用地所有者等数(人)		うち計画同意者数(人・%)	
-------------	--	---------------	--

注1:「農用地所有者等」欄には、区域内の農用地等の所有者、賃借人等の使用収益権者の数を記載してください。

注2:「うち計画同意者数」欄には、同意者数を記載してください。

注3:提案する地区の対象となる範囲を目標地図に明記してください。

(留意事項)

農業を担う者を位置付ける際、これらの者の氏名が含まれた地域計画について、法令に基づく手続として、本人の同意なく、関係者の意見聴取や、地域計画の案の縦覧、地域計画の公告を行うことができますが、個人情報を保有するに当たっては、利用目的をできる限り特定し、本人から直接書面に記録された個人情報を取得するときは、あらかじめ、本人に対し、その利用目的を明示してください。

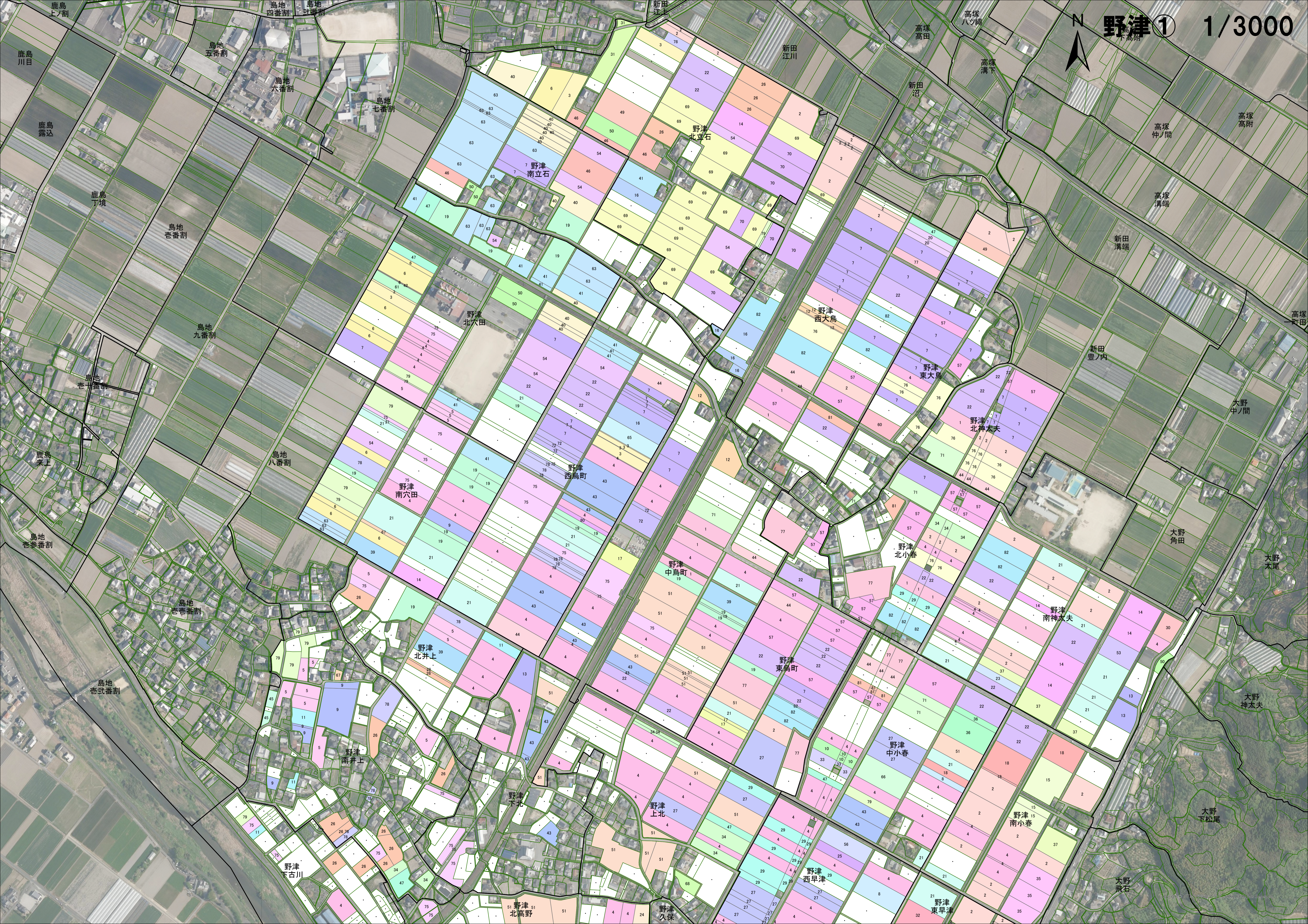
また、市町村の公報への掲載等とは別に、インターネットの利用により関係者以外の不特定多数に対して情報を提供する場合は、氏名を削除するなど配慮してください。

必要に応じて区域内の農用地の一覧を参考として添付してください。

4 地域内の農業を担う者一覧（目標地図に位置付ける者）

属性	農業を担う者 (氏名・名称)	現状			10年後 (目標年度：令和 16 年度)				
		経営作目等	経営面積	作業受託面積	経営作目等	経営面積	作業受託面積	目標地図上の表示	備考
1	認農	水稲	2.21 ha	ha	水稲	2.21 ha	ha	1	
2	認農	水稲、WCS	7.79 ha	ha	水稲、WCS	7.79 ha	ha	2	
3	認農	水稲、WCS	1.08 ha	ha	水稲、WCS	1.08 ha	ha	3	
4	認農	水稲、WCS	30.03 ha	ha	水稲、WCS	30.03 ha	ha	4	
5	認農	水稲、WCS、露地野菜	2.12 ha	ha	水稲、WCS、露地野菜	2.12 ha	ha	5	
6	認農	水稲、WCS	2.12 ha	ha	水稲、WCS	2.12 ha	ha	6	
7	認農	飼料作物	8.51 ha	ha	飼料作物	8.51 ha	ha	7	
8	認農	施設園芸、水稲、WCS	5.04 ha	ha	施設園芸、水稲、WCS	5.04 ha	ha	8	
9	認農	施設園芸	0.96 ha	ha	施設園芸	0.96 ha	ha	9	
10	認農	水稲、WCS	3.15 ha	ha	水稲、WCS	3.15 ha	ha	10	
11	認農	施設園芸	0.37 ha	ha	施設園芸	0.37 ha	ha	11	
12	認就	露地野菜	0.53 ha	ha	露地野菜	0.53 ha	ha	12	
13	認農	露地野菜	0.61 ha	ha	露地野菜	0.61 ha	ha	13	
14	認農	水稲、たばこ、WCS	2.26 ha	ha	水稲、たばこ、WCS	2.26 ha	ha	14	
15	認農	施設園芸	0.84 ha	ha	施設園芸	0.84 ha	ha	15	
16	利用者	水稲、WCS	1.09 ha	ha	水稲、WCS	1.09 ha	ha	16	
17	認農	施設園芸、果樹	0.44 ha	ha	施設園芸、果樹	0.44 ha	ha	17	
18	認農	施設園芸	0.97 ha	ha	施設園芸	0.97 ha	ha	18	
19	認農	露地野菜	3.61 ha	ha	露地野菜	3.61 ha	ha	19	
20	認農	飼料作物	0.24 ha	ha	飼料作物	0.24 ha	ha	20	
21	認農	飼料作物	5.29 ha	ha	飼料作物	5.29 ha	ha	21	
22	認農	飼料作物	7.76 ha	ha	飼料作物	7.76 ha	ha	22	
23	認農	施設園芸	0.15 ha	ha	施設園芸	0.15 ha	ha	23	
24	認農	施設園芸	0.99 ha	ha	施設園芸	0.99 ha	ha	24	
25	認農	施設園芸	1.25 ha	ha	施設園芸	1.25 ha	ha	25	
26	認就	露地野菜、水稲	2.26 ha	ha	露地野菜、水稲	2.26 ha	ha	26	
27	認農	水稲、WCS、露地野菜	6.92 ha	ha	水稲、WCS、露地野菜	6.92 ha	ha	27	
28	認農	施設園芸	1.67 ha	ha	施設園芸	1.67 ha	ha	28	
29	認農	露地野菜	1.58 ha	ha	露地野菜	1.58 ha	ha	29	
30	認農	果樹	0.19 ha	ha	果樹	0.19 ha	ha	30	
31	認農	露地野菜	0.39 ha	ha	露地野菜	0.39 ha	ha	31	
32	認農	施設園芸	0.60 ha	ha	施設園芸	0.60 ha	ha	32	
33	認農	施設園芸	0.99 ha	ha	施設園芸	0.99 ha	ha	33	
34	認農	水稲、露地野菜、WCS	1.20 ha	ha	水稲、露地野菜、WCS	1.20 ha	ha	34	
35	認就	露地野菜	0.76 ha	ha	露地野菜	0.76 ha	ha	35	
36	利用者		0.56 ha	ha		0.56 ha	ha	36	
37	認農	施設園芸	1.01 ha	ha	施設園芸	1.01 ha	ha	37	
39	認農	露地野菜	1.11 ha	ha	露地野菜	1.11 ha	ha	39	
40	利用者	水稲	1.84 ha	ha	水稲	1.84 ha	ha	40	
41	認農	施設園芸	2.02 ha	ha	施設園芸	2.02 ha	ha	41	
42	認農	水稲、露地野菜、WCS	0.01 ha	ha	水稲、露地野菜、WCS	0.01 ha	ha	42	
43	認農	い草、水稲	3.08 ha	ha	い草、水稲	3.08 ha	ha	43	
44	利用者	露地野菜	1.95 ha	ha	露地野菜	1.95 ha	ha	44	
45	認農	施設園芸	0.09 ha	ha	施設園芸	0.09 ha	ha	45	
46	認農	施設園芸	1.08 ha	ha	施設園芸	1.08 ha	ha	46	
47	認農	水稲、露地野菜	0.85 ha	ha	水稲、露地野菜	0.85 ha	ha	47	

属性	農業を担う者 (氏名・名称)	現状			10年後 (目標年度：令和 16 年度)				
		経営作目等	経営面積	作業受託面積	経営作目等	経営面積	作業受託面積	目標地図上の表示	備考
48	認農	果樹、水稻、露地野菜	1.06 ha	ha	果樹、水稻、露地野菜	1.06 ha	ha	48	
49	認農	い草、水稻	1.21 ha	ha	い草、水稻	1.21 ha	ha	49	
50	認農	施設園芸	0.89 ha	ha	施設園芸	0.89 ha	ha	50	
51	認農	露地野菜	5.24 ha	ha	露地野菜	5.24 ha	ha	51	
52	認農	水稻、露地野菜、麦	0.22 ha	ha	水稻、露地野菜、麦	0.22 ha	ha	52	
53	認農	施設園芸	0.28 ha	ha	施設園芸	0.28 ha	ha	53	
54	認農	水稻、露地野菜	2.58 ha	ha	水稻、露地野菜	2.58 ha	ha	54	
55	認農	露地野菜	0.32 ha	ha	露地野菜	0.32 ha	ha	55	
56	認農	水稻、果樹	2.13 ha	ha	水稻、果樹	2.13 ha	ha	56	
57	認農	水稻、露地野菜	4.99 ha	ha	水稻、露地野菜	4.99 ha	ha	57	
58	認農	露地野菜	0.13 ha	ha	露地野菜	0.13 ha	ha	58	
59	認農	施設園芸	1.58 ha	ha	施設園芸	1.58 ha	ha	59	
60	認農	水稻、露地野菜	0.23 ha	ha	水稻、露地野菜	0.23 ha	ha	60	
61	認農	水稻、露地	0.32 ha	ha	水稻、露地野菜	0.32 ha	ha	61	
62	利用者		0.44 ha	ha		0.44 ha	ha	62	
63	認農	水稻、施設	3.86 ha	ha	水稻、施設園芸	3.86 ha	ha	63	
64	利用者		0.60 ha	ha		0.60 ha	ha	64	
65	認農	い草	0.35 ha	ha	い草	0.35 ha	ha	65	
66	認農	い草、水稻	0.94 ha	ha	い草、水稻、麦	0.94 ha	ha	66	
67	認農	施設園芸	0.09 ha	ha	施設園芸	0.09 ha	ha	67	
68	認農	い草	0.33 ha	ha	い草	0.33 ha	ha	68	
69	認農	い草	4.87 ha	ha	い草	4.87 ha	ha	69	
70	認農	い草	1.92 ha	ha	い草	1.92 ha	ha	70	
71	認農	WCS	1.55 ha	ha	WCS	1.55 ha	ha	71	
72	認農	たばこ、露地野菜、WCS	0.58 ha	ha	たばこ、露地野菜、WCS	0.58 ha	ha	72	
73	認農	施設園芸	0.86 ha	ha	施設園芸	0.86 ha	ha	73	
75	認農	水稻、露地野菜、WCS	3.44 ha	ha	水稻、露地野菜、WCS	3.44 ha	ha	75	
76	認農	い草、水稻	2.01 ha	ha	い草、水稻	2.01 ha	ha	76	
77	認農	露地野菜、飼料作物	2.03 ha	ha	露地野菜、飼料作物	2.03 ha	ha	77	
78	認農	施設園芸	1.57 ha	ha	施設園芸	1.57 ha	ha	78	
79	認農	施設園芸	1.83 ha	ha	施設園芸	1.83 ha	ha	79	
80	認農	施設園芸	1.61 ha	ha	施設園芸	1.61 ha	ha	80	
81	認農	露地野菜、水稻	0.41 ha	ha	露地野菜、水稻	0.41 ha	ha	81	
82	認農	飼料作物	2.74 ha	ha	飼料作物	2.74 ha	ha	82	
83	認農	施設園芸	0.16 ha	ha	施設園芸	0.16 ha	ha	83	
計	81経営体		172.97 ha	ha		172.97 ha	ha		



鹿島川目
鹿島露込
鹿島丁境
鹿島菜上
島地四番割
島地五番割
島地六番割
島地七番割
島地八番割
島地九番割
島地十番割
島地十一番割
島地十二番割
島地十三番割
島地十四番割
島地十五番割
島地十六番割
島地十七番割
島地十八番割
島地十九番割
島地二十番割
島地廿一番割
島地廿二番割
島地廿三番割
島地廿四番割
島地廿五番割
島地廿六番割
島地廿七番割
島地廿八番割
島地廿九番割
島地三十番割
島地三十一番割
島地三十二番割
島地三十三番割
島地三十四番割
島地三十五番割
島地三十六番割
島地三十七番割
島地三十八番割
島地三十九番割
島地四十番割
島地四十一番割
島地四十二番割
島地四十三番割
島地四十四番割
島地四十五番割
島地四十六番割
島地四十七番割
島地四十八番割
島地四十九番割
島地五十番割
島地五十一番割
島地五十二番割
島地五十三番割
島地五十四番割
島地五十五番割
島地五十六番割
島地五十七番割
島地五十八番割
島地五十九番割
島地六十番割
島地六十一番割
島地六十二番割
島地六十三番割
島地六十四番割
島地六十五番割
島地六十六番割
島地六十七番割
島地六十八番割
島地六十九番割
島地七十番割
島地七十一番割
島地七十二番割
島地七十三番割
島地七十四番割
島地七十五番割
島地七十六番割
島地七十七番割
島地七十八番割
島地七十九番割
島地八十番割
島地八十一番割
島地八十二番割
島地八十三番割
島地八十四番割
島地八十五番割
島地八十六番割
島地八十七番割
島地八十八番割
島地八十九番割
島地九十番割
島地九十一番割
島地九十二番割
島地九十三番割
島地九十四番割
島地九十五番割
島地九十六番割
島地九十七番割
島地九十八番割
島地九十九番割
島地百番割

野津北立石
野津南立石
野津北穴田
野津南穴田
野津西島町
野津中島町
野津北井上
野津南井上
野津下北
野津上北
野津東島町
野津西早津
野津北高野
野津久保

新田江上
新田江川
新田沼
新田溝端
新田豊内
新田神太夫
野津北小春
野津中春
野津南小春
野津東津

高塚高田
高塚八ノ端
高塚清下
高塚仲ノ間
高塚高附
高塚溝端
高塚一町田
大野中ノ間
大野角田
大野神太夫
大野下松尾
大野飛石

野津北立石
野津南立石
野津北穴田
野津南穴田
野津西島町
野津中島町
野津北井上
野津南井上
野津下北
野津上北
野津東島町
野津西早津
野津北高野
野津久保

野津北立石
野津南立石
野津北穴田
野津南穴田
野津西島町
野津中島町
野津北井上
野津南井上
野津下北
野津上北
野津東島町
野津西早津
野津北高野
野津久保

野津北立石
野津南立石
野津北穴田
野津南穴田
野津西島町
野津中島町
野津北井上
野津南井上
野津下北
野津上北
野津東島町
野津西早津
野津北高野
野津久保

野津北立石
野津南立石
野津北穴田
野津南穴田
野津西島町
野津中島町
野津北井上
野津南井上
野津下北
野津上北
野津東島町
野津西早津
野津北高野
野津久保

野津北立石
野津南立石
野津北穴田
野津南穴田
野津西島町
野津中島町
野津北井上
野津南井上
野津下北
野津上北
野津東島町
野津西早津
野津北高野
野津久保

野津北立石
野津南立石
野津北穴田
野津南穴田
野津西島町
野津中島町
野津北井上
野津南井上
野津下北
野津上北
野津東島町
野津西早津
野津北高野
野津久保

